

**Akademia Sztuk Pięknych
im. Władysława Strzemińskiego
w Łodzi**

Tytuł rozprawy doktorskiej

**Made in Łódź.
Projekt damskiej kolekcji autorskiej w oparciu o badania technologii przemysłu
lekkiego województwa łódzkiego.**

Promotor

**dr hab. Małgorzata Czudak, prof. ASP.
Pracownia Projektowania Ubioru II**

Autor

mgr Michał Szulc

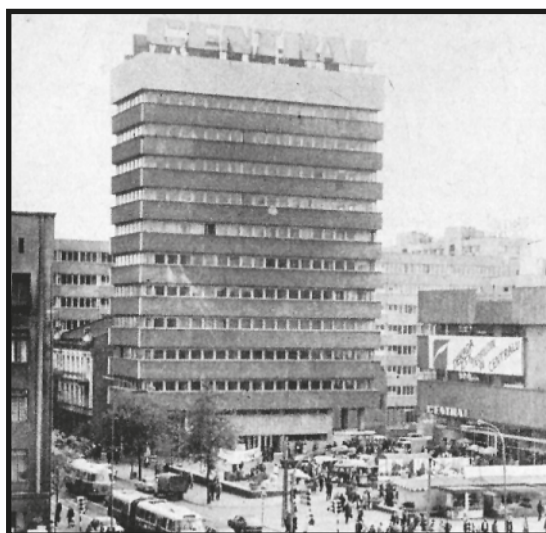
30.04.2019, Łódź

Spis treści

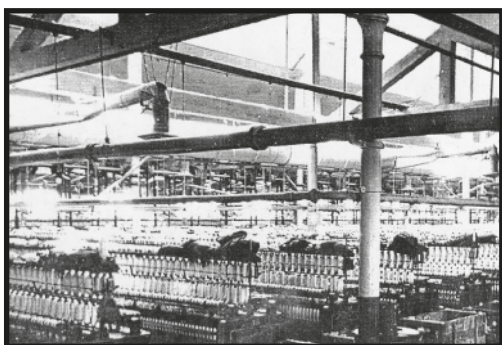
Wstęp	3
Łódź - historia w zarysie.	6
Łódź rolnicza i rzemieślnicza.	6
Łódź przemysłowa.	9
Czas I Wojny Światowej i okres międzywojenny.	13
II Wojna Światowa.	15
Łódź w PRL.	16
Transformacja.	24
Aktualne dane statystyczne.	26
Założenia projektowe kolekcji Amateur.	29
Opis kolekcji Amateur.	33
Dzianina metrażowa.	35
Przędza.	37
Tkanina.	38
Detale.	40
Dokumentacja fotograficzna kolekcji Amateur.	43
Podsumowanie.	125
Bibliografia.	127
Spis ilustracji.	128

Wstęp

Celem niniejszej pracy doktorskiej jest projekt autorskiej kolekcji dedykowanej kobietom, powstałej dzięki badaniom przemysłu lekkiego województwa łódzkiego. Praca nad konceptem trwała kilka lat, przebiegała wielotorowo, jednak od samego początku zakładała ścisły związek z miastem, które z wielu względów jest dla mnie ważne. To tu się urodziłem i mieszkałem do czasu ukończenia studiów w Akademii Sztuk Pięknych. W Łodzi stawiałem pierwsze kroki w zawodzie projektanta, brałem udział w konkursach, odnosząc pierwsze sukcesy i porażki.



il. 01



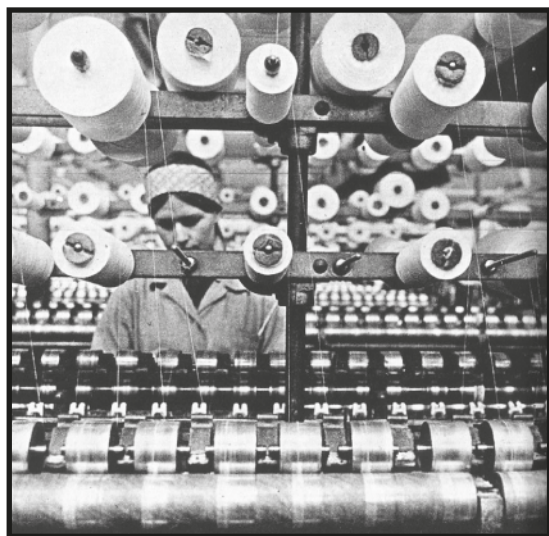
il. 02

Obserwowałem puste i zniszczone budynki pofabryczne, nie zdając sobie sprawy z ich historii. Sentymentalizm, który uwidacznia się w pewnym wieku spowodował, że zacząłem rozmawiać ze swoimi rodzicami o ich przeszłości związanej z Łodzią. Odkąd pamiętam, oboje pracowali w łódzkich zakładach; mama jako księgowa w *Widzewskiej Spółdzielni Spożywców „Społem”* w wieżowcu *Central*, tata jako trzepacz włókna w *Zakładach Przemysłu Bawełnianego Wi-Ma*. Pod bramą główną *Wi-My* spędziłem dużo czasu, czekając na

tatę wychodzącego wraz z setkami robotników z porannej zmiany. Nie sądziłem, że zakład powstał ponad sto lat wcześniej (w 1879 roku) i zatrudniał trzy tysiące pracowników, zajmując się wszystkimi etapami produkcji bawełny. Obraz dzisiejszej Łodzi nie pokrywał się z wizją z opowieści moich rodziców. Jak to się stało, że idea włókienniczej metropolii zniknęła na przełomie kilkudziesięciu lat? Czy można wrócić do czasów jej świetności? Czy możliwa jest produkcja pełnej kolekcji przy wykorzystaniu materiałów, które kiedyś powstawały w województwie łódzkim? Odpowiedzi zacząłem szukać w internecie. Już wcześniej



il. 03

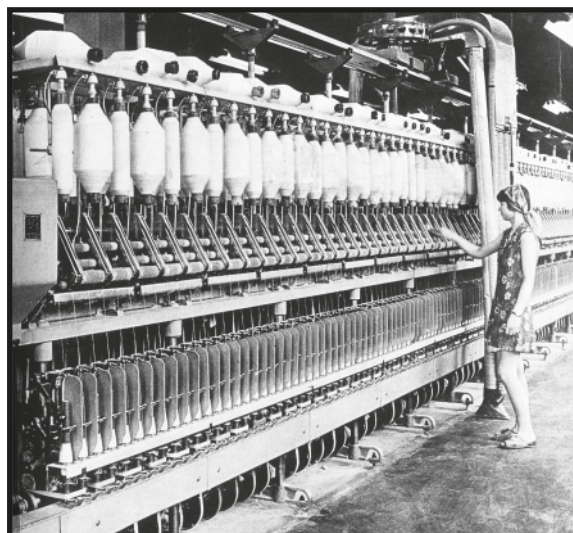


il. 04

korzystałem z produkowanych w Łodzi dzianin, jednak zastanawiało mnie, czy któraś z fabryk produkujących tkaniny, nadal funkcjonuje. Badania uzupełniłem współpracą z Panią Wiolettą Kierasińską, specjalistką z Łódzkiego Ośrodka Badań Regionalnych, będącego częścią Urzędu Statystycznego w Łodzi. To dzięki archiwum roczników statystycznych i aktualnym zestawieniom odkryłem włókienniczą historię *Ziemii Obiecanej*. Do badań statystycznych dołączyłem research wizualny; skupiłem się na stereotypowym wizerunku miasta, na archetypicznym obrazie jego mieszkańców. Wyniki przefiltrowałem przez swoje doświadczenia projektowe. Dzięki wielotorowo prowadzonej analizie powstała kolekcja *Amateur*, składająca się z 45 elementów. Nazwa konceptu miała być żartobliwą odpowiedzią

na rosnącą ilość marek odzieżowych, których właściciele, bez żadnego przygotowania projektowego, rozpoczęli swoją przygodę z modą. Po piętnastu latach pracy w zawodzie projektanta, ja również zapragnąłem być amatorem. Jednak nie w kontakcie projektowania czy produkcji odzieży, tylko amatorem – miłośnikiem mojego najbliższego otoczenia – Łodzi.

Zebrane w trakcie badań informacje zawarłem w niniejszej pracy. By zrozumieć obecny status przemysłu włókienniczego województwa łódzkiego, pierwszy rozdział poświęciłem jego historii. Skrótowo opisałem dzieje miasta, od momentu jego powstania do



il. 05



il. 06

dziś. W drugim rozdziale przedstawiłem aktualne dane statystyczne dotyczące włókiennictwa. Kolejne rozdziały poświęciłem założeniom projektowym konceptu *Amateur*, opisowi kolekcji i dokumentacji zdjęciowej. Wyboru firm, z którymi współpracowałem przy realizacji kolekcji dokonałem na podstawie researchu internetowego. Podstawą współpracy była chęć wyrażona

przez przedsiębiorstwa do uczestnictwa w niskonakładowym projekcie, który może stać się początkiem myślenia o nowej marce odzieżowej.

Łódź. Historia w zarysie.

Łódź rolnicza i rzemieślnicza.

Łódź, określana symbolicznie *Ziemią Obiecaną*, jest przedmiotem zainteresowania historyków i badaczy wielu dziedzin. Przeobrażeniem z małej osady tkackiej w dominującą na terenach Polski włókienniczą metropolię, przyglądają się zarówno socjologowie, architekci, historycy sztuki, antropologowie i ekonomiści. Przemysł, z którym miasto kojarzone jest od swojego powstania, stanowi punkt wyjścia do badań ruchów demograficznych, życia kulturalnego mieszkańców, struktury społecznej, rozwoju urbanistycznego i architektury, czy wreszcie kierunków politycznych. W pracy tej główny nacisk położony jest jednak na przemysł włókienniczy, który ma bezpośredni wpływ na autorską kolekcję ubiorów damskich *Amateur*. Życie kulturalne miasta, stosunki panujące między poszczególnymi grupami społecznymi, działalność polityczna i obszerne tło historyczne są celowo pominięte, choć w tekście znajduje się kilka potrzebnych dla zrozumienia historii Łodzi faktów i odwołań.

Choć pierwsze wzmianki o wsi *Lodza*, należącej do dóbr biskupów włocławskich, odnaleźć można w dokumentach księcia łęczyckiego Władysława z 1332 roku, współcześni badacze (m. in. Doc. dr Ryszard Rosin) wskazują, że Łódź może istnieć już od XII wieku.¹ Pochodzenie nazwy miasta pozostaje do tej pory niejasne. Istnienie łodziów (lub łodzciców), którzy mieli założyć osadę nie zostało do dziś potwierdzo-

¹ Wiesław Puś, *Dzieje Łodzi przemysłowej (Zarys historii)*, Muzeum Historii Miasta Łodzi, Łódź 1987, s. 9.

ne. Wskazywane najczęściej pochodzenie od nazwy rzeki *Łódka* jest również niewłaściwe, gdyż do początku XIX wieku rzeka nazywana jest *Ostrogą*.

Na przełomie XIV i XV wieku osada pozostająca do tej pory we władaniu biskupów przekształca się w ośrodek miejski. Dynamicznemu rozwojowi, który już na tym etapie funkcjonowania jest widoczny, sprzyjają warunki geograficzne; Łódź znajduje się w bezpośrednim położeniu traktu handlowego, prowadzącego z Krakowa do Gdańska, przez Piotrków, Łęczycę i Toruń. Nie bez znaczenia jest również położenie geologiczne miasta i jego ówczesna sytuacja hydrograficzna. *„Dotyczy to zwłaszcza krótkich cieków i strumieni, po których nie ma już obecnie nawet śladu, a które niegdyś gęstymi żyłkami nacinały zbocza lokalnych garbów wododziałowych.”*² 29 lipca 1423 roku król Władysław Jagiełło potwierdza status miejski Łodzi na podstawie wydane-go przywileju lokacyjnego. W konsekwencji, miasto otrzymuje pozwolenie na jarmarki i targi. Dzięki nasilonemu w XVI i połowie XVII wieku handlowi, obserwować można znaczny rozwój Łodzi, która staje się istotnym ośrodkiem na lokalnym rynku rolniczym i rzemieślniczym. Na terenie miasta swoje warsztaty prowadzą kołodzieje, szewcy, rzeźnicy, cieśle i bednarze. Istotną rolę w rozwoju obszaru łódzkiego odgrywa młynarstwo; w XVI wieku funkcjonuje w Łodzi osiem młynów, wykorzystujących do swej pracy liczne rzeki i cieki wodne. Sytuacja gospodarcza ma bezpośredni wpływ na wzrost liczby zaludnienia; na początku XVI wieku Łódź liczy ponad 400 mieszkańców, w pierwszej połowie XVII wieku dwukrotnie więcej.

W późniejszych latach sytuacja zmienia się. Podczas najazdu szwedzkiego (1655 – 1660) i na początku XVIII wieku tereny miasta zostają wyludnione, zabudowania zniszczone. Następuje powolny upadek Łodzi; ze 118 domostw, które składały się na zabudowania miejskie w 1623 roku, w 1728 roku pozostaje tylko 39. Liczba zamiesz-

2 Bohdan Baranowski, Jan Fijałek, *Łódź. Dzieje miasta, Tom I. Do 1918 r.*, Państwowe Wydawnictwo Naukowe, Warszawa, Łódź 1980, s. 34.

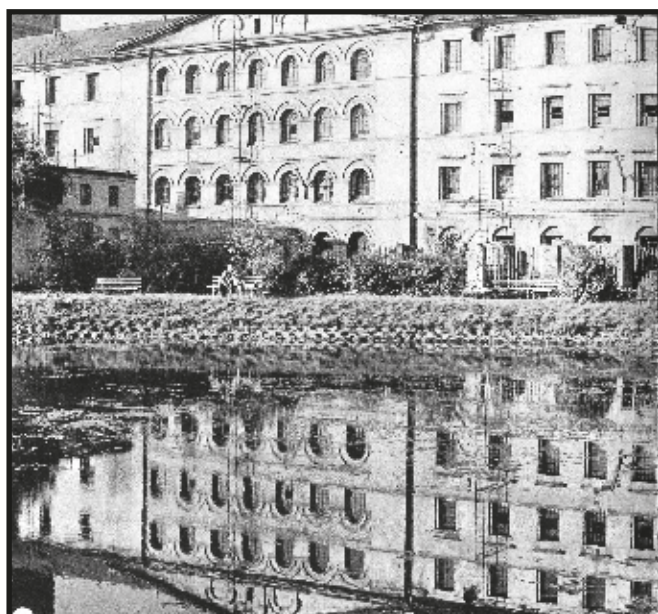
kujących Łódź zmniejsza się drastycznie; z 800 do 200 – 250 osób. Mimo próby odbudowania osady – w 1777 roku Łódź liczy 66 domów i około 400 mieszkańców, II rozbiór Polski w 1793 roku przynosi kolejne straty. Liczba zamieszkujących miasto spada do 191 osób, podczas gdy okoliczne Pabianice, Rzgów i Tuszyń liczą po 500 – 600 osób, a Łutomiersk, Stryków i Brzeziny – ponad 1.000 osób. Łódź, która wciąż jest własnością biskupów włocławskich, a pozostaje bez ich bezpośredniej opieki, zmuszona jest konkurować ze znacznie większymi, ościennymi osadami. Pomoc nadchodzi z końcem XVIII wieku. Dzięki sekularyzacji dóbr kościelnych, Łódź staje się miastem państwowym i następuje kolejny w historii miasta dynamiczny rozwój. Liczba mieszkańców wzrasta z 428 w 1800 roku do 767 w 1820 roku. Wśród zawodów wymieniani są rzemieślnicy (52 osoby), kupcy, sprzedawcy soli i właściciele kramów (19 osób), szynkarze (8 osób), służący (63 osoby) i rolnicy (74 osoby). Dzięki wzrostowi znaczenia miasta jako ośrodka skupionego na handlu i rzemiośle, do Łodzi napływa coraz więcej ludności żydowskiej.

Łódź przemysłowa.

W ówczesnym czasie rząd Królestwa Polskiego rozpoczyna akcję uprzemysławiania miast, przyczyniając się tym samym do dalszego rozwoju Łodzi. To „świadome dążenie do ożywienia gospodarczego zapóźnionego dotychczas obszaru”³, odnosi zjawiskowe efekty. Minister Skarbu, książę Ksawery Drucki – Lubbecki wprowadza politykę protekcyjną wobec przemysłu, wskazuje również na konieczność intensywnej i natychmiastowej industrializacji Królestwa. W związku z brakiem wykwalifikowanych włókienników, na terenie Wielkopolski, Prus, Saksonii, Moraw, Czech i Śląska, rozpoczyna się akcja propagandowa. W jej wyniku do Łodzi napływają specjaliści, którzy otrzymują szereg przywilejów i ulg (od otrzymania w bezpłatną dzierżawę terenów pod budowę zakładów i fabryk, do zwolnienia z cła, podatków i obowiązkowej służby wojskowej). 18 września 1820 roku Łódź przekształca się w osadę fabryczną. Następuje kolejny, dynamiczny rozwój, miasto zyskuje nowe regulacje. W latach 1821 – 1823 powstaje *Nowe Miasto* – osada sukiennicza z centralnym placem (dzisiejszy Plac Wolności). Rok później rozpoczyna się na terenach południowych, nad rzeczką Jasienią, trwająca do 1828 roku, budowa *Łódki* – osady bawełniano – lnianej. Dodatkowo budowane są cztery kolonie, m. in. Kolonia przędaków lnu na terenie obecnej ulicy Wólczańskiej oraz Kolonia Ślązaki (dzisiejsza ulica Stanisława Przybyszewskiego), w której osiedla się 100 rodzin tkaczy lnu ze Śląska. W latach 1822 – 1830 przybywa do Łodzi 1.008 rodzin rękodzielników, liczba mieszkańców rośnie – z 767 osób w 1820 roku do 4.343 w 1830. Wśród dotychczasowych drobnych warsztatów pojawia się pierwsza przemysłowa manufaktura z przędzalnią bawełny. Podczas otwarcia w 1827 roku fabryka na *Księżym Młynie* liczy 27 maszyn przędzalniczych o 4.608 wrzecionach, 21 gręplarek, 23 warsztaty tkackie i 9 pończoszni-

3 Wiesław Puś, *Op. cit.*, s. 18.

czych. Łódź staje się centrum produkcji bawełnianej. W tutejszych zakładach powstaje 67,4% przędzy i 70% tkanin bawełnianych całego województwa mazowieckiego. W okolicznych miejscowościach podstawą włókiennictwa jest wciąż przędza wełniana; na terenie Zgierza i Ozorkowa powstaje odpowiednio siedmio- i sześciokrotnie więcej sukna niż w Łodzi. Zapotrzebowanie na nie drastycznie spada po klęsce Powstania listopadowego w 1831 roku. Podczas gdy wojsko – główny odbiorca sukna, nie zamawia już tkanin wełnianych potrzebnych do odszyć mundurów, a Cesarstwo Rosyjskie nakłada na importowaną wełnę cło, produkcja przędzy i tkanin bawełnianych w Łodzi ma się dobrze. W 1842 roku Łódź, dzięki ogólnej liczbie 17.000 mieszkańców, staje się drugim po Warszawie miastem Królestwa Polskiego i przekształca w centrum okręgu przemysłowego. Dzięki państwowym kredytom bankowym i polityce przekazywania gruntów pod działalność produkcyjną, powstają i rozbudowują się fabryki: Ludwika Geyera (dzisiejsze Centralne Muzeum Włókiennictwa przy ul. Piotrkowskiej 284 – 286, z rozbudową od ul. Czerwonej do dzisiejszego



il. 07

Placu Władysława Reymonta), Karola Fryderyka Moesa (przejęcie i rozbudowa Księży Młyna), czy Karola Scheiblera, przy Wodnym Rynku. Od lat sześćdziesiątych XIX wieku produkcja jest już zmechanizowana. W 1860 roku w łódzkim przemyśle włókienniczym pracuje 6.921 osób. Zatrudniani są wyłącznie na podstawie ustnej umowy, która może zostać zerwana przez pracodawcę w każdej chwili, ze

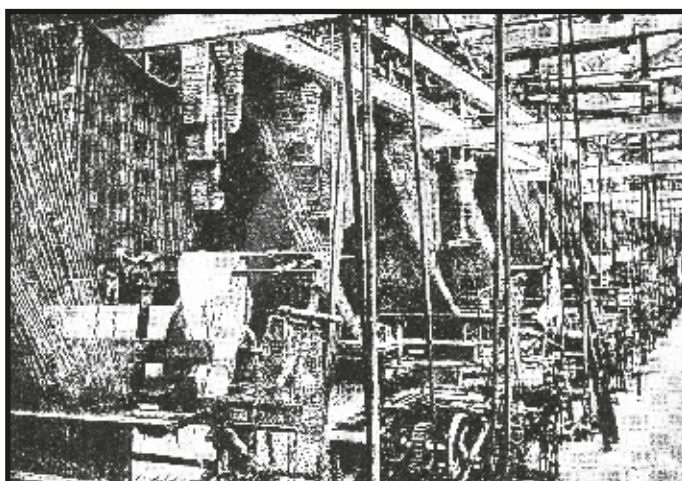
skutkiem natychmiastowym. Przeciętny dzień pracy w zakładzie trwa od 13 do 15

godzin. Wolne są jedynie niedziele, nie funkcjonują urlopy wypoczynkowe. Napływająca z różnych stron ludność tworzy wielokulturowy tygiel, trudny do sklasyfikowania pod względem narodowościowym. Dane z 1857 roku mówią o 29.450 łódzianach, z których 43% stanowią Polacy, 41% Niemcy, 15% Żydzi i Rosjanie (3%). W 1862 roku Żydzi Cesarstwa Rosyjskiego (w tym Królestwa Polskiego) otrzymują pełnię praw obywatelskich. W późniejszym okresie (1866 – 1913), zatrudnienie w łódzkim przemyśle włókienniczym wzrasta szesnastokrotnie – z 6.400 do 103.257 osób, mechanizacja fabryk nasila się. Na terenie Łodzi funkcjonuje około 50% spośród wszystkich zakładów tekstylnych Królestwa Polskiego. Zauważalny jest powrót do produkcji wełny, wzrasta również udział w rynku dużych przedsiębiorstw (zatrudniających w swoich strukturach ponad 500 osób). Siedemnaście fabryk, wśród nich zakłady Scheiblera, Poznańskiego, Geyera, Grohmana czy innych, zatrudnia po ponad 1.000 osób. Największa w Łodzi i całym Królestwie manufaktura bawełniana –



il. 08

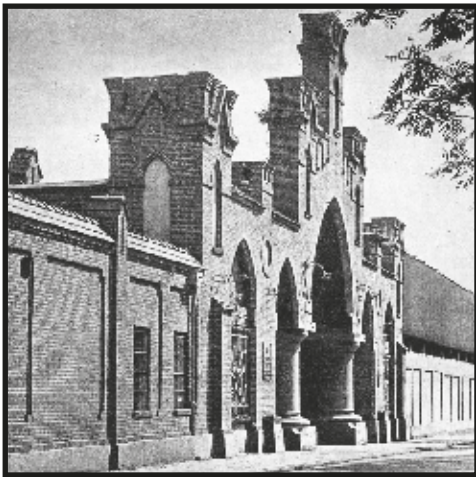
Zakłady Scheiblera, które od 1880 roku są spółką akcyjną – zatrudnia w 1914 roku 7.500 pracowników. Drugie, co do wielkości Zakłady Izraela Kalmanowicza Poznańskiego – 7.000, trzecia, najstarsza fabryka włókiennicza w mieście – Zakłady Ludwi-



il. 09

Zakłady Scheiblera, które od 1880 roku są spółką akcyjną – zatrudnia w 1914 roku 7.500 pracowników. Drugie, co do wielkości Zakłady Izraela Kalmanowicza Poznańskiego – 7.000, trzecia, najstarsza fabryka włókiennicza w mieście – Zakłady Ludwi-

ka Geyera - 4.500. Połowę zatrudnionych stanowią kobiety, tańsza od mężczyzn siła robocza. „Kobiety zatrudnione w fabrykach zarabiały przeciętnie od 30% do 50% mniej od mężczyzn, a w drastycznych przypadkach różnice te dochodziły nawet do



il. 10

70%.”⁴

Zastanawiający jest fakt, że przy takim stopniu mechanizacji i uprzemysłowienia, do I Wojny Światowej Łódź funkcjonuje bez wodociągów i kanalizacji. Dla polepszenia struktury komunikacyjnej miasta i przyspieszenia czasu dotarcia pracowników do fabryk, już w 1898 roku uruchomiona zostaje pierwsza w Królestwie Polskim sieć tramwajów elektrycznych (w stolicy pojawi się podobna

w 1907 roku). W przededniu wybuchu wojny Łódź jest europejskim fenomenem dynamiki przyrostu ludności, w 1914 roku zamieszkuje ją ponad 600.000 osób. Według spisu z 1915 roku, w 51,4% społeczeństwo stanowią Polacy, w 36,4% Żydzi, 11,5% Niemcy, 0,7% to inne narodowości. Wzrastająca liczba mieszkańców narodowości polskiej świadczy o szybkiej migracji z okolicznych terenów wiejskich. Żydzi przybywają głównie z Rosji, rozpowszechniając na terenie miasta język rosyjski.



il. 11

4 Marta Sikorska - Kowalska, *Czy Łódź w XIX wieku była miastem kobiet?*, w: Jarosław Kita, *Studia z Historii Społeczno - Gospodarczej XIX i XX wieku pod redakcją Jarosława Kity. Tom 11*, Wydawnictwo Uniwersytetu Łódzkiego, Łódź 2013, s. 22.

Czas I Wojny Światowej i okres międzywojenny.

6 grudnia 1914 wojsko niemieckie wkracza do Łodzi. Znaczna część fabryk zostaje unieruchomiona, maszyny masowo wywożone są na teren Niemiec. Ewentualny przyszły konkurent dla przemysłu włókienniczego Rzeszy – Łódzka fabryka – zostaje celowo zniszczona, jej pracownicy opuszczają miasto. Odpływ ludności między 1914 a 1918 roku szacuje się na 43%.

W 1919 roku Łódź staje się stolicą nowopowstałego województwa łódzkiego. Po wojnie przemysł włókienniczy znajduje się w bardzo trudnej sytuacji. Fabryki są zniszczone, dotychczasowy eksport na wschód zostaje wstrzymany. W 1919 roku uruchomiona zostaje fabryka Scheiblera. Dwanaście lat później większość z funkcjonujących łódzkich fabryk pracuje tylko trzy dni w tygodniu, w niepełnym wymiarze godzin, jedynie częściowo uruchomiona. Poprawa sytuacji następuje w 1933 roku, ale cały okres międzywojenny to pasmo kryzysów, strajków i stagnacji. Mimo tego, w latach 1921 – 1939 udział produkcji łódzkich fabryk przekracza 50% w skali przemysłu włókienniczego Polski. Struktura narodowościowa mieszkańców nie ulega większym zmianom; według spisu z 1921 roku społeczność miasta składa się z: 62% Polaków, 31% Żydów, 7% Niemców. Dziesięć lat później wygląda podobnie: 59% Łódzian stanowią Polacy, 32% Żydzi, 9% Niemcy.

Życie kulturalne zaczyna się rozwijać i nabierać tempa; w 1924 roku powstaje w pawilonie dawnej cukierni i pijalni wód mineralnych w Parku im. Henryka Sienkiewicza, Miejska Galeria Sztuki. Jej celem jest organizacja wystaw ze szczególnym naciskiem na łódzkie środowisko artystyczne i stworzenie kolekcji dzieł sztuki. Pięć lat później Władysław Strzemiński, Katarzyna Kobro i Henryk Stażewski zawiązują grupę Artystów Rewolucyjnych (a.r.). W 1933 roku, w Miejskiej Galerii Sztuki Strzemiński po raz pierwszy prezentuje 11 Kompozycji architektonicznych i 10 obrazów unistycz-

nych, Kobro 6 Kompozycji przestrzennych. Z inicjatywy członków grupy a.r. powstaje w 1931 roku Międzynarodowa Kolekcja Sztuki Nowoczesnej (zaczątek dzisiejszego Muzeum Sztuki w Łodzi).

Właściciele małych fabryk i warsztatów osobiście nadzorują ich prace, są obecni codziennie w zakładach, pełnią różnorodne funkcje – od podejmujących najważniejsze decyzje, do spraw kadrowych i wypłacania pensji. W dużych przedsiębiorstwach struktura jest już znacznie bardziej rozbudowana, właściciele nie zajmują się zbyt częstym nadzorowaniem swoich firm. *„Przedstawiciel rodziny Scheiblerów, przypuszczalnie Karol Scheibler junior, syn Karola Scheiblera – założyciela fabryki lub Karol Wilhelm Scheibler – jego wnuk, zarządzający fabryką w okresie międzywojennym miał zwyczaj (...) odwiedzać fabrykę średnio dwa razy do roku.”*⁵ Potwierdza to opis ze wspomnień ostrzarza zgrzeblarek: *„Scheiblera widzieliśmy dwa razy do roku. Przychodził mistrz i mówił: „Dziś będzie chodził pan Scheibler”. Pucowaliśmy maszyny. Scheibler chodził po sali z kierownikiem. On był honorowy, do ludzi się nie odzywał. Jak miał coś, mówił kierownikowi, dopiero kierownik przekazywał robotnikowi.”*⁶

5 Maria A. Łukowska, *Fabrykant Łódzki we wspomnieniach robotników*, Wydawnictwo Ibidem, Łódź 2007, s. 83 - 84.

6 *Ibidem*, s. 84.

II Wojna Światowa.

8 września 1939 roku wojska niemieckie docierają do Łodzi, następnego dnia zajmują całe miasto. 9 listopada 1939 roku następuje wcielenie miasta do Rzeszy, w kwietniu kolejnego roku Łódź zmienia nazwę na Litzmannstadt (na cześć generała Carla von Litzmanna, dowodzącego wojskami niemieckimi w zwycięskiej bitwie pod Brzezianami w 1914 roku). Fabryki ponownie są niszczone, w części – głównie w budynkach należących wcześniej do Scheiblera i Grohmana, montuje się urządzenia produkcyjne niemieckiego przemysłu zbrojeniowego. Następuje 70 – 90% spadek produkcji przemysłu włókienniczego w stosunku do okresu przedwojennego. Podczas II Wojny Światowej zniszczeniu ulega 28,5% budynków fabrycznych, 39,8% urządzeń energetycznych i 42,7% maszyn i urządzeń produkcyjnych.

Gałęzie przemysłu	Zakłady		Rodzaj zniszczenia		
	opisane ogółem	w tym zniszczone	zniszczone budynki przemysłowe	zniszczona gospodarka energetyczna	zniszczone urządzenia techniczne
Ogółem	780	309	191	103	242
<i>mineralny</i>	22	16	16	7	9
<i>metalowy</i>	93	44	24	11	41
<i>elektrotechniczny</i>	17	9	5	3	7
<i>chemiczny</i>	31	13	9	5	11
włókienniczy	337	115	64	39	86
<i>papierniczy</i>	26	10	8	5	8
<i>poligraficzny</i>	13	4	-	-	4
skórzany	14	5	3	3	3
<i>drzewny</i>	53	23	17	7	15
<i>rolny i spożywczy</i>	88	33	25	11	23
odzieżowy	34	18	9	5	16
<i>budowlany</i>	45	15	7	4	15

Tabela 1. Zniszczenia w zakładach przemysłowych i rzemieślniczych w Łodzi.⁷

⁷ *Rocznik statystyczny Miasta Łodzi 1945 - 1947*, Zarząd Miejski w Łodzi, 1949

Łódź w PRL.

19 stycznia 1945 roku wojska Armii Czerwonej zdobywają Łódź, która dzięki centralnemu położeniu i mniejszym zniszczeniom staje się tymczasową stolicą Polski. Wzrost liczby mieszkańców nabiera dynamiki; w styczniu 1945 roku społeczność liczy 300.000 osób, rok później – 496.900, w 1950 – 620.200, 1960 – 709.700, 1970 – 761.800, a w 1985 roku – 848.000 osób. Pod względem liczby ludności zajmuje drugie po Warszawie miejsce, choć ma najmniejszą spośród pięciu największych miast Polski (Warszawa, Kraków, Poznań, Wrocław) powierzchnię.

Nowe władze decydują o zmianie kierunku Łodzi, która ma stać się znaczącym ośrodkiem naukowym. Powstaje Uniwersytet Łódzki i Politechnika Łódzka oraz filie warszawskich uczelni: Szkoły Głównej Handlowej i Wyższej Szkoły Gospodarstwa Wiejskiego.⁸ W 1946 roku rozpoczyna działalność Państwowa Wyższa Szkoła Sztuk Plastycznych⁹ i Państwowa Wyższa Szkoła Teatralna. Państwowe Konserwatorium Muzyczne zmienia się w Państwową Wyższą Szkołę Muzyczną z siedzibą w pałacu Karola Poznańskiego przy ul. Gdańskiej 32. W 1948 roku powstaje Wyższa Szkoła Filmowa, która w 1969 roku przekształca się w Państwową Wyższą Szkołę Filmową, Telewizyjną i Teatralną im. Leona Schillera. Od początku działalności zajmuje pałac Oskara Kona przy ul. Targowej 61. Wyodrębnione z Uniwersytetu Łódzkiego wydziały medyczne tworzą w 1950 roku Akademię Medyczną. Osiem lat później powstaje jedyna w Polsce Wojskowa Akademia Medyczna im. gen. Bolesława Szareckiego.

W 1946 roku następuje upaństwowienie przemysłu, znika własność prywatna. Do końca tego roku fabryki włókiennicze są już w prawie 80% uruchomione, zatrudnia-

8 Łódzka filia SGGW kończy działalność w 1950 roku. Oddział SGH przekształca się w 1950 roku w samodzielną Wyższą Szkołę Ekonomiczną, która od 1961 roku zmienia się w Wydział Ekonomiczno – Socjologiczny, będący częścią Uniwersytetu Łódzkiego.

9 Od 1996 roku Akademia Sztuk Pięknych im. Władysława Strzemińskiego.

jąc około 84.000 pracowników (tabela 2). Podobnie jak przed wojną, włókiennictwo ma być najważniejszą dziedziną gospodarki miasta. W 1948 roku zatrudnienie sięga 134.500 osób, funkcjonuje 1.306 przedsiębiorstw.

Przemysł	Zakłady	ogółem	fizyczni	umysłowi		uczniowie
				inżynieryjno-techniczni	biurowi	
Ogółem	1.082	123.679	108.210	3.963	8.710	2.796
<i>mineralny</i>	18	709	666	9	31	3
<i>metalowy</i>	119	5.828	4.504	269	526	529
<i>elektrotechniczny</i>	37	2.412	1.821	196	259	136
<i>precyzyjny i optyczny</i>	5	647	454	90	74	29
<i>chemiczny</i>	64	3.761	3.172	175	386	28
włókienniczy	312	84.702	75.427	2.639	4.886	1.750
<i>papierniczy</i>	30	1.244	1.105	23	112	4
<i>poligraficzny</i>	20	2.234	1.718	49	433	34
skórzany	21	547	464	13	62	8
<i>drzewny</i>	64	1.604	1.385	43	126	50
<i>rolny i spożywczy</i>	186	4.469	3.870	57	476	66
odzieżowy	107	11.296	10.358	192	640	106
<i>budowlany</i>	92	1.970	1.732	66	157	15

Tabela 2. Zatrudnienie w przemyśle na terenie miasta Łodzi w dniu 31 grudnia 1946 roku. Liczby określają ilość pracowników.⁸

Z początkiem lat pięćdziesiątych XX wieku kończy się odbudowa i rozruch firm. Włókiennictwo nie otrzymuje jednak wystarczających nakładów na modernizację. Wykorzystywane jest wszystko to, co zostało uratowane po obu wojnach. Pozytywna zmiana nadchodzi w drugiej połowie lat pięćdziesiątych ubiegłego wieku. Inwestuje się w przędzalnictwo i wykańczalnictwo. Powstaje jednak niewiele nowych obiektów, przedsiębiorstwa zajmują budynki zbudowane pod koniec XIX wieku. Po 1956 roku władze kraju decydują się na zwiększenie dotacji dla Łodzi. Koncentracją inwestycji stają się branże związane z budownictwem komunalnym i mieszkaniowym oraz handlem. Większość środków przeznaczonych dla przemysłu trafia do przedsiębiorstw

10 *Rocznik statystyczny Miasta Łodzi 1945 - 1947, Zarząd Miejski w Łodzi, 1949*

włókienniczych, w szczególności tych, które skupiają się na produkcji bawełnianej. Działają jednak również ośrodki pracujące z innymi włóknami, np. jedwabiem.¹¹ Od początku lat sześćdziesiątych następuje częściowa wymiana i modernizacja starych, zużytych parków maszynowych. Rozpoczyna się proces koncentracji i łączenia przedsiębiorstw, które od tej pory łatwiej jest kontrolować rządzącym; w 1961 roku funkcjonuje w Łodzi 27 firm włókienniczych¹², w 1969 roku – o dziesięć mniej. W wyniku scalenia firm Scheiblera i Grohmana powstają Łódzkie Zakłady Przemysłu Bawełnianego im. Obrońców Pokoju *Uniontex*, jedne z największych w Europie z 8.000 pracowników. Od tej pory rozpoczyna się narastający spadek przemysłu włókienniczego, który potrwa do początku lat siedemdziesiątych. Władze kraju znów decydują o skupieniu uwagi na innych branżach. Powstają nowe zespoły mieszkalne, oddalone od centrum Łodzi, w tym *Stoki*, osiedle na którym się urodziłem i wychowałem, z którym związany jestem do dzisiaj.

Przemysł odzieżowy zwiększa zatrudnienie kobiet; największe przedsiębiorstwa bazują na pracy włókniaerek. Na początku lat sześćdziesiątych co czwarta mieszkanka Łodzi wykonuje ten zawód, pracując na dwie, a częściej – trzy zmiany. Pojawiają się kolejne fabryki, zajmujące się produkcją konfekcji. Od 1958 roku działa jeden z najstarszych domów mody w Polsce – *Telimena*, w której projektowane i odszywane są sukienki koktajlowe i suknie balowe. W siłę rośnie przemysł chemiczny; rozbudowane zostają Zakłady Włókien Sztucznych *Anilana*, powstają Zakłady Obuwia Gumowego *Stomil*. Przemysł włókienniczy powoli traci swoją dominującą dotychczas pozycję – w 1985 roku udział w globalnej produkcji Łodzi spada do 48,8%.

11 Zakłady Przemysłu Jedwabniczego „Pierwsza”, których historia sięga 1861 roku. Założone przez Samuela Czamańskiego, zajmowały się produkcją wstążek jedwabnych i półjedwabnych, tasiemek jedwabnych. W 1933 roku „Pierwsza” staje się spółką akcyjną o nazwie „Pierwsza Polska Farbiarnia i Wykańczalnia Jedwa

12 Szczegółowe tabele porównawcze: 3 i 4.

Mimo tego, wciąż zajmuje pierwsze miejsce w kraju pod względem produkcji tkanin bawełnianych (44,3% globalnej produkcji), pończosznictwa (58,9%), tkanin jedwabnych (34,7%) i wełnianych (32,2%).

Wybrane gałęzie przemysłu	1960	1961	1962	1963	1964	1965
Ogółem <small>łącznie z nieuwzględnionymi w tabeli gałęziami przemysłu, wykazanymi w danych statystycznych</small>	29.583,8	32.067,0	32.695,0	32.804,5	35.037,7	37.575,3
<i>elektrotechniczny</i>	799,5	977,8	1.165,9	1.470,8	1.644,3	1.953,7
<i>środków transportu</i>	425,4	535,7	675,8	704,9	618,2	665,2
<i>metalowy</i>	755,3	579,5	590,4	648,0	690,3	772,0
<i>chemiczny</i>	1.381,3	1.477,7	1.510,4	1.590,8	1.697,9	1.972,2
<i>gumowy</i>	417,8	465,4	501,0	526,0	556,4	587,5
<i>drzewny</i>	351,2	411,8	446,5	488,6	504,7	698,3
<i>papierniczy</i>	222,0	248,4	254,5	240,0	273,7	425,9
<i>poligraficzny</i>	255,6	288,6	325,2	362,1	398,4	431,0
włókienniczy	18.517,1	19.630,5	19.236,1	18.267,9	19.528,3	20.119,3
odzieżowy	1.853,6	2.020,6	2.086,0	2.488,1	2.798,6	3.183,8
skórzano-obuwniczy	415,0	456,7	428,0	449,0	452,4	434,9
<i>spożywczy</i>	2.486,1	2.625,8	2.849,5	2.840,9	2.962,6	3.294,2

Tabela 3. Produkcja globalna według gałęzi przemysłu wyrażona w milionach złotych cen porównywalnych.¹³

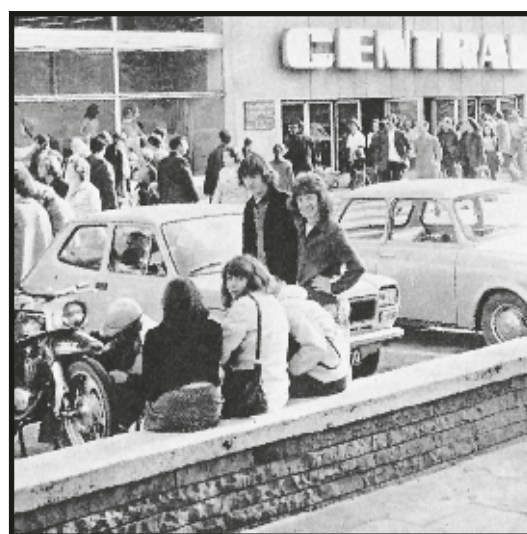
Wyroby przemysłu włókienniczego, odzieżowego i skórzanego	Jednostka miary	1960	1961	1962	1963	1964	1965
<i>Tkaniny bawełniane i bawełnopodobne</i>	tys. m	300.218	314.415	309.783	312.334	325.487	329.099
<i>Tkaniny transporterowe i oponowe</i>	tys. m	638	705	806	831	620	-
<i>Tkaniny wełniane i wełnopodobne</i>	tys. m	28.191	27.011	27.665	26.701	27.916	27.538
<i>Tkaniny jedwabne</i>	tys. m	55.191	54.905	50.493	50.955	57.590	60.814
<i>Tkaniny pluszowe i pokrewne</i>	tys. m	1.282	1.256	1.739	1.675	1.864	1.958
<i>Wyroby pończosznicze</i>	t	1.705	1.735	1.739	1.675	1.864	1.958
<i>Przerób tkanin na konfekcję</i>	tys. m	39.393	40.244	40.961	44.112	53.982	64.168
<i>Skóry twarde</i>	t	883	913	1.023	1.006	986	1.003
<i>Obuwie (z gumowym)</i>	tys. par	9.423	9.445	9.244	9.728	10.744	11.053

Tabela 4. Produkcja wyrobów z uwzględnieniem rodzajów tkanin.¹⁴

¹³ *Rocznik statystyczny Miasta Łodzi 1966*, Miejski Urząd Statystyczny w Łodzi, Łódź 1966, s. 74.

¹⁴ *Ibidem*, s. 92 - 93.

Lata siedemdziesiąte przynoszą rozwój Łodzi, pomijanej dotąd w planach rozwojowych kraju. Powstaje trzydzieści nowych fabryk, około sto starych przedsiębiorstw poddaje się koniecznej modernizacji. Wraz z rozbudową miejskiego układu komunikacyjnego, powstają nowe dzielnice mieszkaniowe – Teofilów, Widzew Wschód i składający się ówczasie z najwyższych w Polsce budynków – Łódzki Manhattan. Przy nowych osiedlach powstają parki przemysłowe – fabryki połączone z zapleczem magazynowym, które mają stać się wizytówką Łodzi. Na liście nowych inwestycji włókienniczych pojawia się Fabryka Dywanów *Dywilan* (1974 rok), Przędzalnia Czesankowa *Anilany Polanil*, Zakłady Przemysłu Dziewiarskiego *Bistona* (1974), Zakłady Tekstylno – Konfekcyjne *Teofilów* (1971), Zakłady Przemysłu Odzieżowego im. dr. Adama Próchnika (1976) i wiele mniejszych. Na bazie firmy Maks Silberstein, składającej się z tkalni i wykańczalni bawełny, powstają w latach 1968 – 1972 Zakłady Przemysłu Dziewiarskiego *Olimpia*¹⁵. Otwierane są obiekty handlowe, do których na zakupy przyjeżdżają wycieczki: Spółdzielczy Dom Handlowy *Central*¹⁶ przy al. Adama Mickiewicza i Państwowy Dom Towarowy *Uniwersal* przy Placu Niepodległości, *Magda* u zbiegu ul. Piotrkowskiej i Stefana Jaracza, czy *Balaton* przy al. Tadeusza Kościuszki. W latach siedemdziesiątych Łódź otrzymuje



il. 12

w sumie 21 mld złotych i przeznacza je na czterdzieści zakładów, głównie reprezentujących przemysł lekki, który w 1977 roku stanowi 1/5 krajowej

¹⁵ Nazwa „Olimpia” funkcjonuje od 1974 roku, tuż po otwarciu zakład działa jako „Kalina”.

¹⁶ SDH Central to nie tylko modernistyczny budynek handlowy, ale również wieżowiec, który stoi obok. Oba wzniesione w latach 1959 – 1972 według projektu Macieja Gintowta, Ewy Krasińskiej i Macieja Krasińskiego dla Powszechnej Spółdzielni Spożywców „Społem”.

produkcji i zatrudnienia. W Łodzi skupia się 46,3% krajowej produkcji tkanin bawełnianych i około 30-33% tkanin jedwabnych i wełnianych, miasto jest jednym z trzech najsilniej uprzemysłowionych ośrodków w kraju. Koniec lat siedemdziesiątych przynosi zakończenie nowych inwestycji; we wspomnianym już, 1977 roku, rozpoczynają pracę: *Wifama* z autonomicznym dworcem kolejowym i potężnym zapleczem magazynowym oraz Zakłady Przemysłu Pończosznego *Feniks*.



il. 13

Z końcem dekady narasta jednak kryzys¹⁷. Zadłużenia kredytowe, nietrafione inwestycje oraz brak równowagi budżetowej skutkują potężnymi trudnościami w przemyśle, które bezpośrednio dotyczą życia codziennego społeczeństwa. Rozpoczyna się seria strajków, które zakończą się dopiero pod koniec lat osiemdziesiątych. Punktem zapalnym okazują się kolejne podwyżki cen żywności.

Wraz ze zwiększającą się liczbą strajków i wystąpień powstaje antykomunistyczna opozycja. W sierpniu 1980 roku pracownicy wstrzymują produkcję ŁZPB im. Obrońców Pokoju *Uniontex*. W wyniku strajku, władze decydują się na podwyżki wynagrodzeń i dotowarowanie sklepów. Sytuacja nie uspokaja się, do strajku dołącza łódzkie MPK, które nawołuje (zgodnie z postulatami gdańskimi) do zgody rządu na powstanie niezależnych związków zawodowych. Strajk opanowuje inne przedsiębiorstwa: Zakłady Przemysłu Bawełnianego *Poltex* im. Juliana Marchlewskiego (dawna fabryka Izraela Poznańskiego), łódzki oddział Państwowej Komunikacji Samochodowej (PKS), ZPD *Olimpia*, *Skogar* i inne. 1 września 1980 roku rząd podpisuje porozumienie ze strajkującymi, sytuacja

17 Tabela 5 prezentuje spadki w produkcji tkanin bawełnianych, wełnianych i jedwabnych.

społeczna w kraju chwilowo się uspokaja. Powstaje NSZZ *Solidarność*, studenci usiłują zarejestrować Niezależne Zrzeszenie Studentów, walcząc o autonomiczne uczelnie i swoich przedstawicieli w senatach szkół.

Wyroby przemysłu włókienniczego, odzieżowego i skórzanego	Jednostka miary	1976	1977	1978	1979	1980	1981
<i>Obuwie gumowe i tekstylno - gumowe</i>	tys. par	8.393	7.717	6.915	6.976	6.881	5.781
<i>Tkaniny bawełniane i bawełnopodobne</i>	tys. m ²	409.039	412.140	399.593	407.843	406.945	361.008
<i>Tkaniny wełniane i wełnopodobne</i>	tys. m ²	58.070	59.063	59.610	60.044	58.028	51.677
<i>Tkaniny jedwabne i jedwabnopodobne</i>	tys. m ²	62.834	57.134	56.563	55.237	58.230	57.722
<i>Wyroby dziewiarskie</i>	tys. szt.	73.779	75.380	70.739	65.672	63.120	50.304
w tym: <i>Ubiory z dzianin</i>	tys. szt.	51.901	52.644	56.915	53.857	32.026	25.495
<i>Bielizna osobista z dzianin</i>	tys. szt.	28.756	28.345	20.077	19.073	19.519	17.323

Tabela 5. Produkcja wyrobów odzieżowych, obuwniczych i włókienniczych w latach 1976 - 1981.¹⁸

20 października 1980 Sąd Wojewódzki w Warszawie oddala jednak wniosek Ogólnopolskiego Komitetu Założycielskiego NZS twierdząc, że jedynie minister nauki, szkolnictwa wyższego i techniki¹⁹ może nadać Zrzeszeniu osobowość prawną. 6 stycznia 1981 studenci rozpoczynają wiecem na Wydziale Prawa Uł protest, do którego dołączają wszystkie łódzkie uczelnie, a *solidarność* ze strajkującymi wyraża większość szkół wyższych w kraju. Strajk, zakończony podpisaniem porozumienia 18 lutego 1980 roku popiera również łódzki okręg NSZZ *Solidarność*. Tymczasem nasilają się wystąpienia publiczne. Najgłośniejszy z nich – *marsz głodowy kobiet łódzkich* ulicą Piotrkowską odbywa się w końcu lipca 1981 roku. Cztery miesiące później, w nocy z 12 na 13 grudnia wprowadzony zostaje stan wojenny. Mimo natychmiastowych zatrzymań działaczy związkowych, 14 grudnia strajk opanowuje

¹⁸ *Produkcja przemysłowa i czynniki wpływające na jej rozmiary (lata 1979 - 1982)*, Wojewódzki Urząd Statystyczny w Łodzi, Łódź 1982, s. 21.

¹⁹ Stanowisko to pełni w ówczesnym okresie pracownik naukowy Uniwersytetu Łódzkiego prof. Janusz Górski.

łódzkie przedsiębiorstwa, m. in. *Eltę, Bistonę, ZTK Teofilów, ZPB Poltex, czy Przędzalnię Czesankową Anilany Polanil*. Internowania nasilają się, dotychczasowi działacze związków zawodowych decydują o zejściu do podziemia i dalszej działalności. Gospodarka przeżywa kryzys. Zmniejszają się inwestycje, spada produkcja we wszystkich gałęziach przemysłu. Koniec lat osiemdziesiątych przynosi utratę rynku zbytu wewnętrznego oraz zamknięcie eksportu na wschód. Upada przemysł lekki, a stopa bezrobocia w Łodzi jest jedną z najwyższych w Polsce.

Nazwa zakładu	pracownicy na stanowiskach			Nazwa zakładu	pracownicy na stanowiskach				
	ogółem	robotniczych	nirobotniczych		ogółem	robotniczych	nirobotniczych		
<i>ZPB „Uniontex”</i>	1979	9.057	7.941	1.116	<i>ZPD „Olimpia”</i>	1979	4.003	3.494	509
	1980	8.704	7.628	1.076		1980	3.855	3.357	498
	1981	8.435	7.379	1.056		1981	3.730	3.223	507
	1982	7.513	-	-		1982	3.405	-	-
<i>ZPP „Feniks”</i>	1979	3.224	2.769	455	<i>ZPO „Pabia”</i>	1979	1.087	965	122
	1980	3.243	2.788	455		1980	1.058	933	125
	1981	3.221	2.760	453		1981	1.008	890	118
	1982	2.930	-	-		1982	895	-	-
<i>ZPD „Bistona”</i>	1979	3.009	2.418	591	<i>ZPJ „Pierwsza”</i>	1979	1.279	979	300
	1980	2.952	2.397	555		1980	2.930	2.312	618
	1981	2.875	2.315	560		1981	2.952	2.263	689
	1982	2.576	-	-		1982	2.545	-	-
<i>ZPO im. Dr A. Próchnika</i>	1979	3.682	3.278	404	<i>ZPD „Olimpia”</i>	1979	3.681	3.299	382
	1980	3.609	3.213	396		1980	3.655	3.279	376
	1981	3.566	3.190	376		1981	3.699	3.299	370
	1982	3.258	-	-		1982	3.253	-	-

Tabela 6. Poziom zatrudnienia w wybranych łódzkich zakładach przemysłu odzieżowego i włókienniczego.²⁰

²⁰ *Produkcja przemysłowa i czynniki wpływające na jej rozmiary (lata 1979 - 1982), Wojewódzki Urząd Statystyczny w Łodzi, Łódź 1982, s. 34 - 38.*

Transformacja.

Nadchodzą zmiany. Zimą 1989 roku rozpoczynają się obrady okrągłego stołu, przedstawiciele Polskiej Zjednoczonej Partii Robotniczej podejmują decyzję o jej rozwiązaniu. Wkrótce odbywają się pierwsze, powszechne, w pełni demokratyczne wybory samorządowe.²¹ Poziom bezrobocia w Łodzi ciągle jednak wzrasta; w 1991 roku zarejestrowanych jest 87.200 osób, w kwietniu 1994 roku już 110.800. Produkcja przemysłowa notuje spadek o 18,6%. Mimo postępującej demokratyzacji przemysłu, w 1991 roku wytwórstwo wyrobów włókienniczych zmniejsza się o 40% w stosunku do 1988 roku. Następują masowe bankructwa przedsiębiorstw, skutkujące narastającym poziomem bezrobocia. W międzyczasie rynek otwiera się na znacznie tańsze od lokalnej produkcji wyroby z Bliskiego i Dalekiego Wschodu, głównie Chin. W wyniku braku pomysłu na restrukturyzację przemysłu, rząd decyduje o prywatyzacji zakładów. Jej tempo jest olbrzymie. W 1994 roku sektor publiczny zatrudnia 70% wszystkich pracujących, trzy lata później już tylko 15%. Wykwalifikowani pracownicy zakładów państwowych wykupują maszyny i narzędzia, otwierają mniejsze, prywatne działalności. Ratunkiem dla sytuacji gospodarczej ma być kapitał zagraniczny, który wkracza na polski rynek w 1990 roku. W 1998 roku, dzięki francuskim inwestorom z Apsys – Polska, budynki fabryki Izraela Poznańskiego (ZPB *Poltex*) rewitalizuje się, by w 2006 roku stały się nową wizytówką miasta – *Manufakturą*. Upada ŁZPB *Uniontex*. Jego budynki, częściowo wpisane do rejestru zabytków, przechodzą do dnia dzisiejszego z rąk do rąk prywatnych inwestorów. Działalność kończy *Pierwsza, Bistona, Feniks, Anilana* i *Wifama*. Na rynku walczą jeszcze *Ariadna, Ortal, ZTK Teofilów, Olimpia, Zenit, Wi-Ma, Próchnik, Dywilan, Telimena* i *Wólczanka*. W pierwszych latach XXI wieku w łódzkim przemyśle lekkim zatrudnionych

21 27 maja 1990 roku.

jest 6.500 osób, podczas gdy dziesięć lat wcześniej pracowało 200.000. Działalność produkcyjną kontynuują i rozwijają małe szwalnie, dziewiarnie i zakłady pończosznicze, bazując na wiedzy i doświadczeniu szkolonych w Łodzi specjalistów. Swoją ofertę kierują głównie na podłódzkie targowiska, do Rzgowa, Tuszyna i Głuchowa, wspierają się również zleceniami z zagranicy. Z tego gruntu wyrastają liczące się w branży odzieżowej marki – Modesta, Hexeline, Twin, Tatum czy Hera. Wzrasta potrzeba wykańczania i zdobienia importowanych z Chin tkanin; multiplikują się firmy, których podstawą działalności są nowe technologie; sitodruk, haft komputerowy, pikowanie, druk termotransferowy, druk cyfrowy, cekiny, dzęty i inne. Łódź, kojarząca się z przemysłem tekstylnym staje się bazą firm oferujących różnorodne usługi związane z konfekcją; od szeregu hurtowni tkanin, dzianin i dodatków krawieckich, przez farbowanie i spieranie, do tworzenia konstrukcji, odszywania prototypów i lokowania produkcji. Z usług katalogu korzystają zarówno firmy o europejskim zasięgu, jak i małe, lokalne brandy. Czy w obliczu prognozy znudzenia wszystkim, co masowe, do nich właśnie należy przyszość?

Aktualne dane statystyczne.

Analiza aktualnych danych statystycznych odbywa się na podstawie plików²² otrzymanych z Urzędu Statystycznego w Łodzi. To jedyne obiektywne źródło informacji o współczesnym stanie przemysłu odzieżowego i włókienniczego w województwie łódzkim. Kryteriami przyjętymi do badania są wytypowane działy Polskiej Klasyfikacji Działalności z 2017 roku: 13 - Produkcja wyrobów tekstylnych, 14 - Produkcja odzieży, 15 - Produkcja skór i wyrobów ze skór wyprawionych. Baza składa się wyłącznie z aktywnych podmiotów gospodarki narodowej na dzień 31 marca 2019 roku, zarejestrowanych w systemie REGON na terenie miast: Łodzi, Pabianic i Zgierza. Dane zawarte w otrzymanej bazie są zgłaszane i aktualizowane przez firmy, nie podlegają dodatkowej weryfikacji. Z pewnością skutkuje to pomyłkami, należy jednak założyć, że są one marginalne w kontekście ilości badanych jednostek. Informacje otrzymane z Urzędu Statystycznego ograniczają się w dużej mierze do danych kontaktowych (Tabela 7), brak w nich szczegółowych danych o rodzaju produkcji i jej ilości.

Kryteria sortujące dane
U.S. w Łodzi

Numer regon

Stan aktywności prawno - ekonomicznej

Podmiot prowadzący działalność, Podmiot jeszcze nie podjął działalności, Podmiot w stanie likwidacji, Podmiot z zakończoną datą likwidacji, Podmiot w stanie upadłości, Podmiot z zakończonym postępowaniem upadłościowym, Podmiot z zawieszoną działalnością, Podmiot z zakończoną działalnością, Podmiot ożywiony - błędne informacje

Podstawowe formy prawne

Osoba prawna; Jednostka organizacyjna niemająca osobowości prawnej, osoba fizyczna prowadząca działalność gospodarczą

²² Pliki w formacie .xlsx przygotowywane są na podstawie indywidualnych zamówień i przesyłane e-mailem. Zestawienie aktualne na dzień 31. marca 2019 roku otrzymałem 10. kwietnia 2019 roku.

<i>Szczególna forma prawna</i>	<i>Spółki, przedsiębiorstwa, uczelnie, fundusze, instytucje, związki, kościoły, in.</i>
<i>Forma własności</i>	<i>Własność Skarbu Państwa, własność mieszana, własność zagraniczna, in.</i>
<i>Rodzaj podstawowej działalności wg PKD 2007</i>	
<i>Sekcja PKD</i>	
<i>Przedział zatrudnienia</i>	
<i>NIP</i>	
<i>Województwo</i>	
<i>Powiat</i>	
<i>Gmina</i>	
<i>Nazwa</i>	
<i>Kod pocztowy</i>	
<i>Poczta</i>	
<i>Miejscowość</i>	
<i>Ulica</i>	
<i>Nr nieruchomości</i>	
<i>Nr lokalu</i>	
<i>Telefon</i>	
<i>Wewnętrzny</i>	
<i>Fax</i>	
<i>Data powstania</i>	
<i>E-mail</i>	
<i>Internet</i>	

Tabela 7. Kategorie informacji uzyskiwanych w bazie danych Urzędu Statystycznego w Łodzi.

Bardziej szczegółową analizę można przeprowadzić łącząc otrzymaną listę z wyszczególnionymi kategoriami PKD (Tabela 8). Na 3.849 firm związanych z odzieżą i włókiennictwem, 3.212 znajduje się w Łodzi, 426 w Pabianicach, 211 w Zgierzu. Najwięcej przedsiębiorstw – aż 2.022 – zajmuje się produkcją konfekcji (14.13Z). Odzież niemowlęcą, treningową, narciarską, oraz akcesoria – rękawiczki, kapelusze, czapki, paski i krawaty (14.19Z) – produkują 303 firmy, wyroby tekstylne wykańcza (13.30Z) 285 firm.

Znacznie mniejsza ilość jednostek deklaruje produkcję dzianin metrażowych (13.91Z) – 141, oraz tkanin (13.20A-D) – 45 przedsiębiorstw.

Surowce pozyskiwane są zatem spoza krajowej produkcji, nie słabnie jednak zainteresowanie produkcją odzieży. Trafia ona zapewne nie tylko na rynek wewnętrzny, jednak informacje o eksporcie są w kategorii włókiennictwa niedostępne.

Aktualne dane statystyczne.

Opis PKD	Łódź	Pabia- nice	Zgierz
1310A <i>Produkcja przędzy bawełnianej, w tym wytwarzanie, zgrzeblenie, czesanie.</i>	5	3	
1310B <i>Produkcja przędzy wełnianej.</i>	2		
1310C <i>Produkcja i wytwarzanie przędzy z włókien chemicznych do celów dziewiarskich i tkackich.</i>	7		
1310D <i>Produkcja przędzy z pozostałych włókien.</i>	5		1
1320A <i>Produkcja tkanin bawełnianych.</i>	17	7	2
1320B <i>Produkcja tkanin wełnianych.</i>	3	1	
1320C <i>Produkcja tkanin z włókien chemicznych.</i>	2	4	
1320D <i>Produkcja pozostałych tkanin, w tym lnianych, konopnych, z juty, jedwabiu, włókien szklanych i in.</i>	5	3	1
1330Z <i>Wykańczanie wyrobów tekstylnych i odzieży (bielenie, barwienie, apretuowanie i in.)</i>	239	25	21
1391Z <i>Produkcja dzianin metrażowych.</i>	122	17	2
1392Z <i>Produkcja gotowych wyrobów tekstylnych, włączając dziane, w tym koce, pledy, bielizna stołowa, kołdry, zasłony, rolety, plandeki, namioty, pokrowce, flagi, ścierki, ręcznie tkane kilimy i gobeliny.</i>	165	17	16
1393Z <i>Produkcja dywanów i chodników.</i>	5		
1394Z <i>Produkcja lin, szpagatów, wyrobów sieciowych.</i>	14		
1395Z <i>Produkcja włókni.</i>	8	2	5
1396Z <i>Pozostałe techniczne i przemysłowe wyroby tekstylne - taśmy, przędze metalizowane, in.</i>	21	3	1
1399Z <i>Produkcja pozostałych wyrobów tekstylnych, gdzie indziej niesklasyfikowana.</i>	99	8	5
1411Z <i>Produkcja odzieży skórzanej i ze skór futerkowych.</i>	39		2
1412Z <i>Produkcja odzieży roboczej.</i>	53	4	1
1413Z <i>Produkcja pozostałej odzieży wierzchniej, w tym: płaszczy, garniturów, kostiumów, żakietów, marynarek, spodnic, spodni, szycie „na miarę”, in.</i>	1.640	256	126
1414Z <i>Produkcja bielizny.</i>	139	17	3
1419Z <i>Produkcja pozostałej odzieży (niemowlęcej, treningowej, narciarskiej, kapeluszy, czapek, rękawiczek, pasków, krawatów) i dodatków do odzieży.</i>	237	39	27
1420Z <i>Produkcja wyrobów futrzarskich.</i>	19		
1431Z <i>Produkcja wyrobów pończoszniczych.</i>	96	2	7
1439Z <i>Produkcja pozostałej odzieży dzianej.</i>	119	13	3
1511Z <i>Wyprawa skór, garbowanie; wyprawa i barwienie skór futerkowych.</i>	5		
1512 <i>Produkcja toreb bagażowych, toreb ręcznych i podobnych wyrobów kaletniczych.</i>	97	4	4
1520Z <i>Produkcja obuwia.</i>	51	1	2

Tabela 8. Wykaz ilości przedsiębiorstw z Łodzi, Pabianic i Zgierza według wskazanych działalności PKD.

Założenia projektowe kolekcji Amateur.

Teza o możliwości wyprodukowania kolekcji wyłącznie z łódzkich zasobów determinuje znaczą część założeń projektowych. Zminimalizowana produkcja włókiennicza w województwie łódzkim skutkuje ograniczonym wyborem środków, które są składowymi elementami konceptu *Amateur*. Rodzaje tkanin i dzianin, ich sposób wykańczania, mała różnorodność akcesoriów, takich jak guziki czy suwaki, wymuszają kompromisy przy realizacji projektów, które stają się obiektywnym i pierwotnym założeniem w myśleniu o koncepcji pracy doktorskiej.

Głównym mianownikiem całości staje się określenie *autorska*, użyte w kontekście kolekcji. Poprzednie projekty, które powstają od 2014 roku²³, cechuje pewna grupa atrybutów - wyróżników, przynależnych również do projektu *Amateur*.

Jednym z nich jest użytkowość. Skupienie na funkcjonalnej formie, dodatkach i elementach, które pomagają użytkownikowi w codziennym życiu, to z pewnością zasada działalności projektantów dizajnu, realizujących swoje projekty w praktyce, a nie tylko teoretycznie, niezależnie od obszaru ich działania. Ubiór ma spełnić swoje pierwotne zadanie; chronić przed warunkami atmosferycznymi – dlatego w zimowej części kolekcji występują wkłady i ociepliny, materiały zróżnicowane pod względem jakości, składu surowcowego i gramatury, a niektóre posiadają apretury - specjalne wykończenia od wewnątrz. O funkcjonalności projektów świadczą detale; kieszenie we wszystkich wariantach – cięte, naszywane, umieszczone w szwach; wyprofilowa-

²³ Data zaprojektowania i samodzielnego odszycia pierwszej pełnej kolekcji, zaprezentowanej podczas konkursu „Moda Folk” w Krajowej Izbie Mody w Łodzi.

ne kaptury na wyższych stójkach, plisy przykrywające suwaki, oraz solidne dodatki konstrukcyjne - *luzy*²⁴, dzięki którym użytkownik może swobodnie wykonywać najróżniejsze czynności.

Myśl o charakterze kolekcji pojawia się bezpośrednio po obserwacji łódzkiego Śródmieścia. To dzięki inspiracji wyglądem mieszkańców tego miasta całość projektu nabiera sportowego charakteru. Staje się kompilacją ulicznych form, najchętniej noszonych przez mieszkańców miast – od T-shirtów, bluz i spodni dresowych po parki i płaszcze. Uzupelnienie streetwear'owej części stanowią elementy kojarzone najczęściej z formalną garderobą – koszule, żakiety, plisowane spódnice o linii A. Elementy te z założenia nie mają stanowić odrębnej, kontrastującej części. Dzięki użytym materiałom, zastosowanym rozwiązaniom konstrukcyjnym, detalom, czy wykończeniom, takim jak spranie i zagniecenie wpisują się one w casualowy charakter *Amateur'a*.

Kolejnym założeniem projektowym jest poza sezonowość kolekcji. W jej skład wchodzi zarówno elementy przypisane tradycyjnie do sezonu wiosenno – letniego (sukienki na ramiączkach, T-shirty i cienkie, asymetryczne bluzki), jak i jesienno – zimowego (flauszowe płaszcze i żakiety, ocieplane parki). Zauważalna od kilku sezonów tendencja na unikanie przypisywania projektów do określonego sezonu wynika z możliwości sprzedaży ubrań na całym świecie, w różnych szerokościach geograficznych i strefach klimatycznych. Taka kompilacja elementów podkreśla kapsułowy charakter *Amateur'a*, choć w dużej mierze została podyktowana wąskim wachlarzem dostępnych surowców.

Podobna stylistyka poszczególnych części kolekcji i wąska gama kolorów pozwalają realizować założenie kompatybilności. Każda z 45 rzeczy składających się na pracę doktorską może zostać wyjęta z kontekstu całości i zestawiona z dowolnym, innym

24 Dodatki konstrukcyjne, potocznie określane „luzami” to różnica między wymiarami odzieży a wymiarami ciała. Dzięki ich uwzględnieniu uszyty model będzie dopasowany do sylwetki, a jednocześnie nie będzie krępował ruchów użytkownika. Wymiar dodatków konstrukcyjnych dopasowuje się do rodzaju materiału, z którego powstaje model. Im mniejsza elastyczność, tym większy dodatek powinno się zastosować.

asortymentem, tworząc spójną całość.

Wymieniając założenia projektowe nie można nie wspomnieć o formie sylwetki. Zwarta, delikatnie przerysowana, ze zmieniającym się na poziomej osi ciężarem. Wyoblone ramiona podkreślone przesuniętą linią pach, ze sprawiającą wrażenie przypadkowej, za dużej, zapożyczanej od kogoś konstrukcji. Łukowato profilujące cięcia środków tyłów nadają sylwetce efekt inspirowany postacią łódzkiej kobiety pracującej na dwie zmiany w tzw. *przemysłe lekkim*, zmęczonej, czekającej na przystanku, trzymającej kilka torebek z zakupami. Paralelę owych toreb są naszyte na płaszcze i żakiety przeskalowane kieszenie z mieszkami i wypustką łukowato przecinającą płaszczyznę tkaniny.

Efekt zużycia, pozornego zniszczenia ubrań osiągnięty jest dzięki zastosowanemu barwieniu w gotowym wyrobie, spraniu i gnieceniu. Wykorzystanie takiego sposobu wykończenia i prezentacji kolekcji ma podkreślić jej stereotypowy, *łódzki* charakter.

Zastosowanie sportowych elementów to bezpośrednie odwołanie do stylu kibiców drużyn piłkarskich, dzielących się na fanów dwóch klubów – ŁKS i RTS Widzew.

To dzięki temu linia dołu dzianinowych tunik nawiązuje do charakterystycznej linii wycięć w szortach, spodnie dresowe egzystują obok koszuli, w dekolt bluz i kurtek wszyty jest



il. 14

kaptur, a sukienki swoją formę zawdzięczają popularnym latem, obcisłym koszulkom dzianinowym na wąskich ramiączkach.

Kończąc listę założeń projektowych należy wspomnieć o projektach autorskiej grafiki

Założenia projektowe kolekcji Amateur.

użytej w kolekcji. Trzy główne motywy: napis *amateur* na froncie T-shirtów i tunik, podkreślający zamiłowanie współczesnych pokoleń do *logomanii*, noszenia z *dumą* znaków przynależnych marce. Mniejszy druk z zaprojektowanym napisem *AMATEUR. INDEPENDENT FEARLESS & ORIGINAL*, będący odwołaniem do napisów pokrywających fasady łódzkich kamienic i *ULTRAS* – graficzna interpretacja symbolicznej flagi trzymanej przez fanów klubów piłkarskich podczas meczów drużyny RTS Widzew, podkreślają uliczny charakter kolekcji.

Opis kolekcji.

Kolekcja *Amateur* jest w całości dedykowana kobietom. Celowy brak ograniczenia wieku użytkownika, jego miejsca zamieszkania, czy otoczenia, wpływa na uniwersalny charakter całości. Projekty mogą być sprzedawane w dowolnym miejscu na świecie, posiadają profesjonalnie przygotowaną dokumentację, zawierającą szablony elektroniczne i bazę surowców. Są gotowe do wdrożenia w masowej produkcji.

W wyniku realizacji wszystkich założeń projektowych, *Amateur* ma charakter użytkowy. Proste, minimalistyczne formy uzupełnione funkcjonalnymi detalami nie są wpisane w konkretny sezon. Użytkownik może je stosować dowolnie, w zależności od potrzeb, upodobań i warunków atmosferycznych.

Na autorski koncept składa się 45 modeli, które dla przejrzystości projektu dzielą się na trzy grupy – dzianina (22 sztuki), tkanina (21 sztuk) i przędza (2 sztuki). Za kryterium tego podziału przyjęto najprostszy atrybut porządkujący - rodzaj materiału, z które zostały odszyte poszczególne elementy kolekcji. Pierwszą grupę, dzianinową, buduje pięć asortymentów, w tym: pięć T-shirtów, dziesięć tunik, trzy pary spodni, trzy bluzy i jeden płaszcz. Na drugą grupę, tkaninową, składa się siedem asortymentów, w tym: dwie koszule, sześć żakietów, trzy spódnice, trzy pary spodni, cztery płaszcze, dwie kurtki i jedna sukienka. Ostatnia grupa, przędza, to dwa elementy – sweter i czapka. Podziały asortymentowe nie są traktowane rygorystycznie, ze względu na sportowy charakter projektu *Amateur'a* - żakiety, które nie posiadają zapięć, mogą być stosowane jako koszule, dłuższe tuniki dzianinowe jako sukienki.

Zasada kompatybilności, która towarzyszy powstawaniu kolekcji zakłada, że każdy z elementów do siebie pasuje, wszystkie mogą być ze sobą dowolnie zestawiane, by tworzyć ciekawe i spójne stylizacje. W lookbooku zaproponowanych jest 40 sylwetek, ilość stylizacyjnych możliwości jest jednak znacznie większa.

Minimalizm i casualowy rys kolekcji przejawiają się również w zastosowanej karcie kolorów. Całość zdominowana jest przez czernie i grafity. Uzupełnienie stanowią kolory z założenia zbrudzone – sprane, mgliste, rozbielone khaki, jasny szary melanz oraz nasycony odcień niebieskiego, który dzięki nierównomiernemu farbowaniu odzwierciedla zachmurzone, łódzkie niebo. Akcentowo pojawia się również biel, rozjaśniająca paletę. Wybór karty kolorów wynika bezpośrednio z inspiracji, którą jest stereotypowy łódzki pejzaż. Większości osób, które odwiedzają Łódź, kojarzy się ona bowiem ze smutkiem, nostalgią, szarością i brakiem koloru. Celowo pominięte pastelowe odcienie odnowionych kamienic Śródmieścia i feerie barw murali, które budują coraz gęstszą siatkę nowej sztuki miejskiej, pomagają skupić uwagę na achromatycznej, nowoczesnej kolekcji *streetwearowej*.

Dzianina metrażowa.

Grupa modeli z dzianiny metrażowej różnicuje się pod względem grubości użytych materiałów. Płaszcz (il. 19) i bluza (il. 18) - najgrubsze elementy tej części, odszyte są z drapanej dzianiny dresowej *felpy*, o gramaturze 320GSM, wyprodukowanej w łódzkiej fabryce AMŁ²⁵. Płaszcz w długości maxi, zapinany jest na dwurozdzielczy suwak, pochodzący z łódzkiej firmy *Persyl*²⁶. Posiada charakterystyczną, kontrastową wstawkę na wysokości małych bioder, która jest interpretacją ściągacza kończącego dresową odzież. Bluza natomiast, z przerzuconymi liniami ramion, naśladującymi krawędź wyłożenia kaptura, wykończona jest jak bluzka tkaninowa; lamówka wszyta do wewnątrz dekoltu i szersze podwinięcie dołu sugerują inne podejście do standardowego tematu odzieży sportowej. Elementem charakterystycznym jest ręcznie wykonany haft z napisem *ultras*. Dwie kolejne bluzy (il. 20, 21), również zapinane na dwurozdzielcze suwaki, zwracają uwagę formą. Dzięki podwójnym cięciom tyłu wyoblażą sylwetkę, zniekształcając ją. Zbrudzony niebieski kolor jest jednym z niewielu akcentów kolorystycznych *Amateur'a*. Spodnie (il. 22, 23, 24), tak jak wcześniej wymienione bluzy, zrealizowane są z dresowej dzianiny pętelkowej, o gramaturze 240GSM, wyprodukowanej w ZTK *Teofilów*²⁷. Zarówno te inspirowane szortami bokserskimi – proste, o szerokiej nogawce, jak i te z bardziej skomplikowaną konstrukcją (brak cięcia na środku przodu, zaszewki profilujące formę) w wersji długiej i skróconej, są farbowane w wyrobie w technice *old dye*. Zapewnia ona znoszony, sprany wygląd dzięki nierównomiernemu rozłożeniu barwnika i rozjaśnieniu szwów. Testy prania i farbowania zostały wykonane w łódzkim *Centrum pralniczym i farbiarskim KNK*

25 <http://www.amldzianiny.pl>

26 <https://www.persyl.pl>

27 <http://www.teofilow.com.pl>

*Kanaka*²⁸. Trzy tuniki (il. 25, 26, 27) o formie wydłużonego t-shirtu z głębokim dekoltem w kształcie litery V różnią się rodzajem dzianiny i sposobem jej wykończenia. Obok modelu uszytego z melanzowej mieszanki bawełny, poliestru i elastanu oraz modelu z pętelkowej dresówki w kolorze rozbielonego khaki, w kolekcji występuje również wersja dresowa, farbowana w wyrobie w technice old dye z sitodrukiem amateur na środku przodu. Inspirację T-shirtem, tym razem letnim – na cienkich ramiączkach, najczęściej wykonanym z siatki, dostrzec można w kolejnych trzech tunikach (il. 28, 29, 30), których cięcia boczne przesuwają się w kierunku przodu, a poniżej linii talii pojawia się poziomy pas, sugerujący szeroki ściągacz wszywany zwykle w dół bluz. Pomimo odszycia z dzianin, linie pach i dekoltu zamyka wszyta do środka lamówka. Dwuwarstwowe bluzy (il. 31, 32, 33), w które wszyte są dłuższe części, przypominające rozcięte na szwach bocznych sukienki i seria t-shirtów (il. 34, 35, 36, 37, 38) z różnych materiałów, zamykają sekcję dzianinową kolekcji *Amateur*.

28 <https://www.knk-kanaka.pl/pl/>

Przędza.

Kolejną grupę kolekcji stanowią: przedłużony do długości tuniki sweter (il. 39) i czapka (il. 40), które zostały wykonane z przędzy bawełnianej, na maszynie dziewiarskiej o uigleniu 5. Oba modele są odpasowane. Ściągacze 2x2, znajdujące się na dole czapki oraz wykańczające dół swetra i rękawów powstały jako integralne części przodów i tyłów. Jedynym elementem, który został doszyty na łączarce jest ściągacz w dekolcie swetra. Ich cechą wspólną jest diagonalny pas, przecinający przód swetra i znajdujący się zarówno na przodzie, jak i tyle czapki. Dynamiczny element, który jest jedynym detalem obu modeli wykonany został dzięki zmianie splotu dziewiarskiego, bez użycia kontrastowej przędzy.

Realizacją czapki i swetra zajęła się firma BAS²⁹ z podłódzkiego Rzgowa, która dzięki nowoczesnemu parkowi maszynowemu jest w stanie wyprodukować dzianinę swetrową o uigleniu od 3GG do 12GG oraz 21GG z między innymi: kaszmiru, wełny owczej, wełny merynosów, bawełny, wełny, akrylu oraz mieszanek. Producent współpracuje z wieloma polskimi i europejskimi markami, świadcząc kompleksowe usługi w zakresie produkcji wyrobów krojonych i odpasowanych. Właściciele oceniają coroczną produkcję na ponad 100.000 sztuk. Jakość tej rodzinnej firmy z województwa łódzkiego poświadczają marki, z którymi współpracuje: *Sonia Rykiel*, *Hugo Boss*, *Simple CP* czy *Polska Reprezentacja Olimpijska*.

29 <http://www.fabrykaswetrow.pl>

Tkanina.

Ostatnia część kolekcji okazuje się najtrudniejsza w realizacji. O ile bowiem liczba dziewiarni w województwie łódzkim wciąż rośnie, o tyle tkalnie przestają konkurować z ofertą dalekowschodnich producentów. Nieliczne, które wciąż funkcjonują, nie posiadają gotowej oferty w magazynie, decydują się wyłącznie na realizację zamówień, przekraczających najczęściej kilkaset metrów. Tkaniny, które pojawiają się w *Amateurze* są albo nadwyżką produkcją, która nie została odebrana przez zamawiającego, lub też – jak w przypadku ortalionów i podszewek – pozostałością po dawnej produkcji. Ocieplany płaszcz z kapturem (il. 41), którego szwy boczne mogą być rozpięte do wysokości podkroju pachy oraz lekki żakiet z kontrastowymi wstawkami w szwach profilujących rękawy (il. 42), są uszyte z tkanin poliamidowych, zalegających w magazynach firmy *Ortal S.A.*³⁰ W momencie zakupu tkanin – dokładnie w połowie stycznia 2013 roku – produkcja zakładu jest wstrzymana, można jedynie kupić pozostałości po dawnych zamówieniach. Dziś fabryka proponuje tkaniny, którymi kiedyś się szczyciła – nylony, poliestry i mieszanki z bawełną, tkaniny techniczne i specjalistyczne oraz podszewki poliestrowe i wiskozowe.

Bawełniane płótna i twille pochodzące z oferty pabianickiej firmy *Stiltex*³¹ są w głównej mierze eksportowane do Stanów Zjednoczonych i Kanady. Służą za naturalne, ekologiczne i ekskluzywne (bo produkowane w małej, europejskiej manufakturze) poszycia leżaków i parawanów. W kolekcji występują jednak w formie żakietów, płaszczy, kurtek, spódnic, sukienek i szortów (il. 43 - 55). Część z nich jest zmiękczo-
na w łódzkiej pralni *Sea*³²; część, którą otrzymałem w postaci surowej tkaniny, jest

30 <http://www.ortal.pl>

31 <http://www.stiltex.pl>

32 <http://sea.hg.pl>

farbowana w gotowych wyrobach w *KNK Kanaka*. Oversize'owe formy asortymentów przecinane są dekoracyjnymi liniami szwów. Ich cechą charakterystyczną są przeskalowane kieszenie, umieszczone symetrycznie lub pojedynczo, na jednym przodzie, przesuwające środek ciężkości sylwetki w osi pionowej. Wnętrza wszystkich elementów kolekcji odszyte są *na czysto* lub lamowane.

Długi, ciężki płaszcz w kolorze jasnego szarego melanżu (il. 58) i krótszy, antracytowy żakiet (il. 57) powstały z sukna wyprodukowanego w *Zakładach Przemysłu Wełnianego Tomtex S.A.*³³ Pudełkowe konstrukcje obu form, przeskalowane detale kieszeni, przesunięta linia pach i skrócona główka rękawa podkreślają masywność sylwetki *Amateur'a*. Tkaniny, których głównym odbiorcą jest między innymi *Wojsko Polskie* (używa tych wełen do produkcji mundurów wyjściowych), swoją jakością mogą konkurować z najlepszymi włoskimi wełnami. Firma *Tomtex S.A.* z Tomaszowa Mazowieckiego, dawna *Manufaktura Dywanów Borucha Szepsa i Zusmana Bornsteina*³⁴, założona w 1857 roku, oferuje dziś pełną paletę tkanin z wełny i mieszanek, rozwijając sprzedaż na rynku lokalnym oraz na eksport. Kurtka typu bomber (il. 56) i szerokie spodnie z zakładkami (il. 18) zostały uszyte również z materiałów z tomaszowskiej tkalni. *Bomberka* – z cienkiego flauszu wełnianego, spodnie z lodenu (mieszanki wełny z poliestrem).

33 <http://www.tomtexas.com.pl>

34 Fabryka powstała w pierwszej dekadzie XX wieku. Po II Wojnie Światowej została upaństwowiona, a nazwa zmieniona na Zakłady Przemysłu Wełnianego im. Marcelego Nowotki "Tomtex".

Detale.

Amateur to również detale, które mogą być niewidoczne na pierwszy rzut oka.

Wszywka żakardowa z logo marki (il. 17) została wyprodukowana w łódzkiej firmie *Magam*³⁵, mieszczącej się w dawnej fabryce Braci Bukiet³⁶. Wykonana z włókien poliestrowych, w splocie satynowym, bazuje na czarni i bieli.

W kolekcji pojawiają się również elementy z licowej skóry naturalnej – kołnierzyk w koszuli, obciążane guziki czy odszycie listwy rozporka w spodniach. Błam przygotowany jest w garbarni *Zibi Zbigniewa Płonki* w Grodzisku koło Rzgowa. Ze względu na duże minima produkcyjne, odzieżowa skóra naturalna, której produkcja jest również możliwa w województwie łódzkim, występuje w *Amateurze* tylko jako dodatek.

Wnętrza asortymentów przecinają linie lamówek. Gładkie, w paski, wtopione lub kontrastowe, wykonane są z dzianin występujących w kolekcji i podszewek pozyskanych z firmy *Ortal S.A.*

Tunele spodni i kapturów ściągą bawełniana taśma pleciana o szerokości 1,5 centymetra, produkowana przez *P.P.H. Kordus*³⁷ z Andrespola.

Jednym z najważniejszych elementów casualowej całości są druki i hafty.

Popularność używanych w przemyśle konfekcyjnym tanich tkanin i dzianin z Dalekiego Wschodu wymusza na producentach dodatkowe zdobienia i efekty. Firm świadczących usługi druku cyfrowego, sitodruku, haftu maszynowego, nakładania cekinów i dżetów jest w Łodzi wiele. Dlatego decyduję się na realizację własnoręczną, zarówno haftu ultras jak i dwóch sitodruków.

Bawełniana mulina z firmy *Ariadna S.A. Fabryka Nici*³⁸, z której pochodzą wszystkie

³⁵ <https://magam.pl>

³⁶ Fabryka założona w 1886 roku zajmowała się produkcją chust.

³⁷ <http://kordus.com.pl>

³⁸ <https://ariadna.com.pl>

nici użyte w odszyciu kolekcji, układa się na kurtkach, bluzach i płaszczach w napis będący graficzną interpretacją flagi kibiców klubu RTS Widzew (il. 16).

Siatki do sitodruków, wykonanych ręcznie farbami wodnymi, są przygotowane i naświetlone w łódzkim Szapolu³⁹. Logotyp kolekcji, napisany fontem *Helvetica*, pojawia się na T-shirtach i tunikach. Mniejszy druk (il. 15) – pisany flamastrem, następnie skanowany i naświetlony, podkreśla casualowy charakter kolekcji.



il. 15



il. 16

amateur

il. 17

Dokumentacja fotograficzna kolekcji Amateur.

Ilustracje 18 - 58 przedstawiają zdjęcia lookbookowe kolekcji doktorskiej Amateur.

Fotograf: Piotr Lewowski

Modelka: Bogumiła Wędzik

Make up i włosy: Maria Lewowska

Stylizacja: Michał Szulc

Dokumentacja fotograficzna kolekcji Amateur.



il. 18
Sylwetka 01

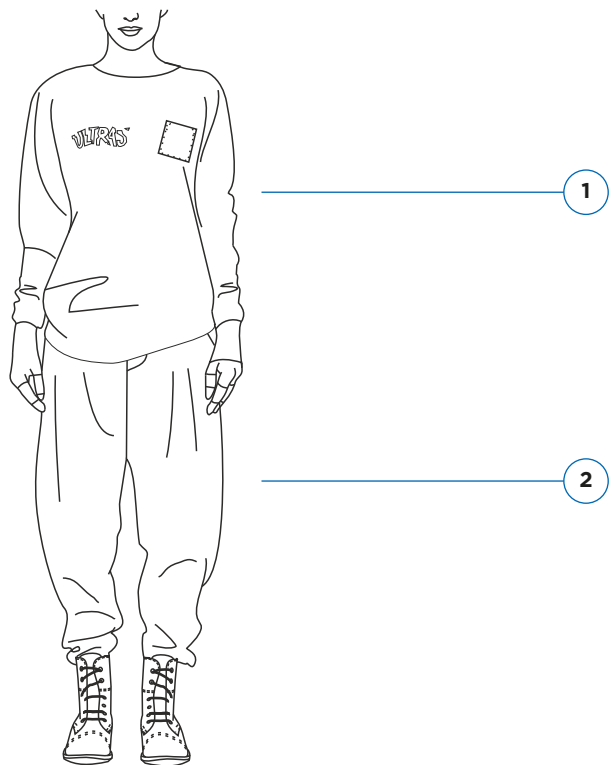
Dokumentacja fotograficzna kolekcji Amateur.

Producent dzianiny / 1

AMŁ Dżianiny
Łódź, Al. Piłsudskiego 141

Producent tkaniny / 2

ZPW Tomtex S.A.
Tomaszów Maz., ul. Włókiennicza 12/18



1 / Bluza **ultras**

Bluza w formie luźnego long sleeve'a odszyta z miękkiej drapanej dzianiny bawełnianej. Linia podkroju szyi wykończona do wewnątrz lamówką z bawełnianego batystu. Na linii biustu umieszczone zostały symetrycznie: mała kieszonka z dzianiny zasadniczej oraz haft ręczny ze znakiem kolekcji.

Dzianina zasadnicza / Felpa, 320GSM, 100% bawełna

Dodatki / Wszywka żakardowa

2 / Spodnie

Spodnie bez paska (zastosowano odszytacie z tkaniny zasadniczej), zawdzięczają swoją oversize'ową formę zakładkom w obniżonej linii talii. Widoczne obłożenie rozporka zostało odszyte z naturalnej skóry licowej. W szwach bocznych ukryto wloty do kieszeni.

Tkanina zasadnicza / Tkanina wełniana 80% wełna 20% poliester

Dodatki / Wszywka żakardowa, zamek metalowy, naturalna skóra licowa

il. 18a
Sylwetka 01

Dokumentacja fotograficzna kolekcji Amateur.

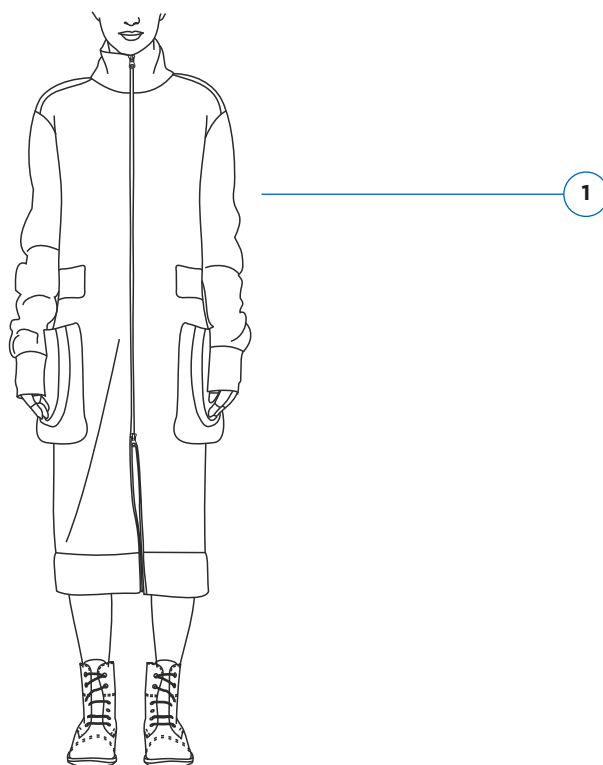


il. 19
Sylwetka 02

Dokumentacja fotograficzna kolekcji Amateur.

Producent dzianiny / 1

AMŁ Dżianiny
Łódź, Al. Piłsudskiego 141



1 / Płaszcz dzianinowy

Oversize'owy płaszcz z wąskimi, wydłużonymi rękawami i charakterystycznymi, pionowymi cięciami, odsyty z miękkiej drapanej dzianiny bawełnianej. Płaszcz zapinany na dwurozdzielczy metalowy zamek, z kontrastowymi ściągaczami 2x2, wszytymi w dół rękawów i jako panele ściągające w linii małych bioder. Naszyte obszerne kieszenie z mieszkami nawiązują bezpośrednio do inspiracji plastikowymi torbami.

Dzianina zasadnicza / Felpa, 320GSM, 100% bawełna

Dzianina dodatkowa / Ściągacz 2x2, bawełna z dodatkiem elastanu

Dodatki / Zamek metalowy dwurozdzielczy, wszywka żakardowa

il. 19a
Sylwetka 02

Dokumentacja fotograficzna kolekcji Amateur.

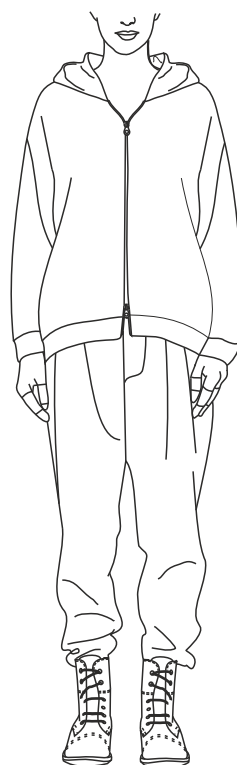


il. 20
Sylwetka 03

Dokumentacja fotograficzna kolekcji Amateur.

Producent dzianiny / 1

ZTK Teofilów
Łódź, ul. Szparagowa 6/8



1 / Bluza z kapturem

Luźna, oversize'owa bluza z obszernym kapturem odszyta z miękkiej dzianiny bawełnianej z domieszką elastanu. Zapinana na dwurozdzielczy suwak metalowy. Dżianina farbowana była w metrażu, dodatkowo zafarbowana w odszytym wyrobie dla efektów zbrudzenia i zniszczenia. Na tyle bluzy wprowadzono dwa pionowe cięcia poszerzające i profilujące przerysowaną formę sylwetki. Dodatkowo linia tyłu jest wydłużona w stosunku do linii przodu.

Dżianina zasadnicza / Dżianina french terry 240 GSM 98% bawełna 2% elastan

Dodatki / Wszywka żakardowa, dwurozdzielczy zamek metalowy

il. 20a
Sylwetka 03

Dokumentacja fotograficzna kolekcji Amateur.

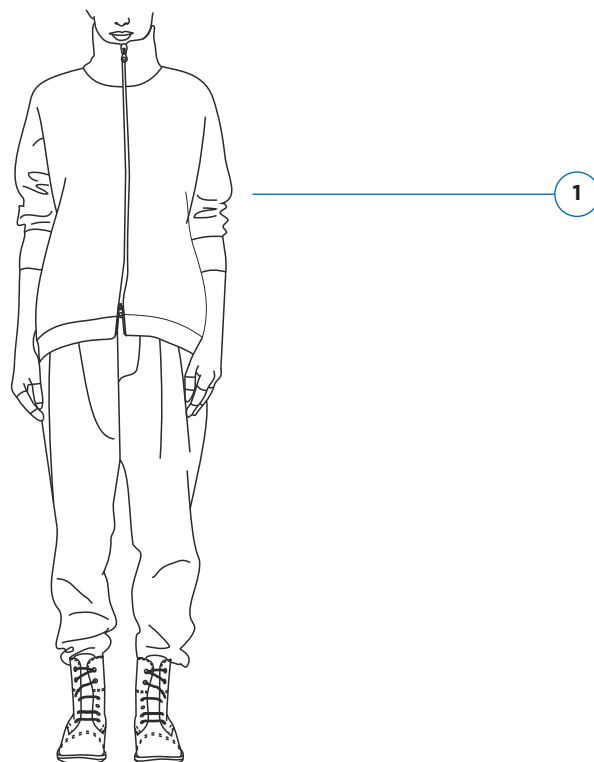


il. 21
Sylwetka 04

Dokumentacja fotograficzna kolekcji Amateur.

Producent dzianiny / 1

ZTK Teofilów
Łódź, ul. Szparagowa 6/8



1 / Bluza ze stójką

Luźna, oversize'owa bluza z anatomicznie skonstruowaną stójką, odszyta z miękkiej dzianiny bawełnianej z domieszką elastanu. Zapinana na dwurozdzielczy suwak metalowy. Dzianina farbowana w metrażu, dodatkowo zafarbowana w odszytym wyrobie dla efektów zbrudzenia i zniszczenia. Na tyle bluzy wprowadzono dwa pionowe cięcia poszerzające i profilujące przerysowaną formę sylwetki. Dodatkowo linia tyłu jest wydłużona w stosunku do linii przodu.

Dzianina zasadnicza / Dzianina french terry 240 GSM 98% bawełna 2% elastan

Dodatki / Wszywka żakardowa, dwurozdzielczy zamek metalowy

il. 21a
Sylwetka 04

Dokumentacja fotograficzna kolekcji Amateur.

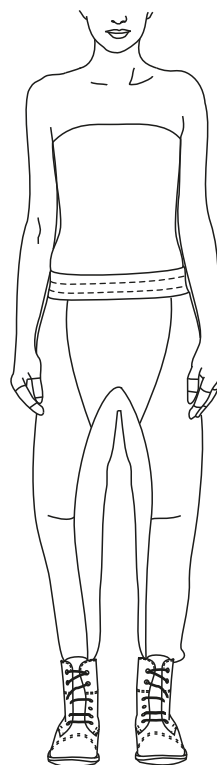


il. 22
Sylwetka 05

Dokumentacja fotograficzna kolekcji Amateur.

Producent dzianiny / 1

ZTK Teofilów
Łódź, ul. Szparagowa 6/8



1

1 / Spodnie dzianinowe farbowane

Luźne spodnie z wydłużoną linią kroku, wykonane z miękkiej dzianiny bawełnianej z dodatkiem elastanu. Dzięki zastosowaniu techniki farbowania w wyrobie „old dye” struktura spodni wydaje się być niejednorodna, a wszystkie szwy podkreślone są charakterystycznym rozjaśnieniem.

Dzianina zasadnicza / Dzianina french terry 240 GSM 98% bawełna 2% elastan

Dodatki / Wszywka żakardowa

il. 22a
Sylwetka 05

Dokumentacja fotograficzna kolekcji Amateur.

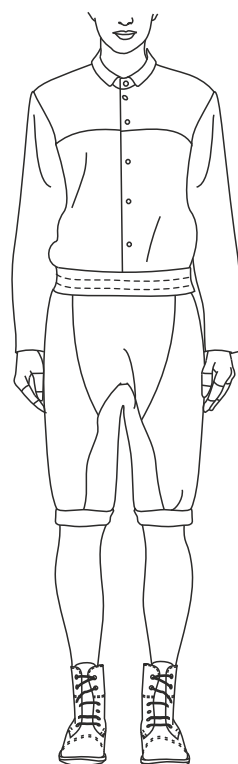


il. 23
Sylwetka 06

Dokumentacja fotograficzna kolekcji Amateur.

Producent dzianiny / 1

ZTK Teofilów
Łódź, ul. Szparagowa 6/8



1

1 / Szorty dzianinowe z cięciami

Luźne szorty z wydłużoną linią kroku, wykonane z miękkiej dzianiny bawełnianej z dodatkiem elastanu. Dzięki zastosowaniu techniki farbowania w wyrobie „old dye” struktura spodni wydaje się być niejednorodna, a wszystkie szwy podkreślone są charakterystycznym rozjaśnieniem.

Dzianina zasadnicza / Dzianina french terry 240 GSM 98% bawełna 2% elastan

Dodatki / Wszywka żakardowa

il. 23a
Sylwetka 06

Dokumentacja fotograficzna kolekcji Amateur.

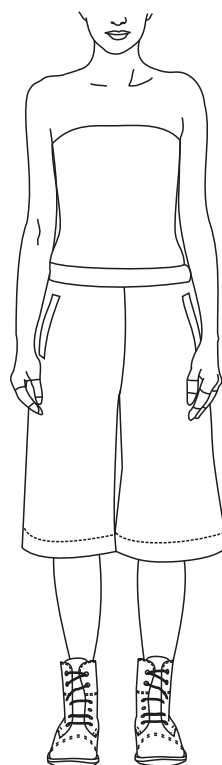


il. 24
Sylwetka 07

Dokumentacja fotograficzna kolekcji Amateur.

Producent dzianiny / 1

ZTK Teofilów
Łódź, ul. Szparagowa 6/8



1

1 / Szorty dzianinowe

Luźne szorty „szarawary”, wykonane z miękkiej dzianiny bawełnianej z dodatkiem elastanu. Listewki ciętych kieszeni odszyte są z dzianiny zasadniczej. Autorska grafika wykonana w technice sitodruku została umieszczona na lewej nogawce szortów. Dzięki zastosowaniu techniki farbowania w wyrobie „old dye” struktura spodni wydaje się być niejednorodna, a wszystkie szwy podkreślone są charakterystycznym rozjaśnieniem.

Dzianina zasadnicza / Dzianina french terry 240 GSM 98% bawełna 2% elastan

Dodatki / Wszywka żakardowa, sitodruk

il. 24a
Sylwetka 07

Dokumentacja fotograficzna kolekcji Amateur.

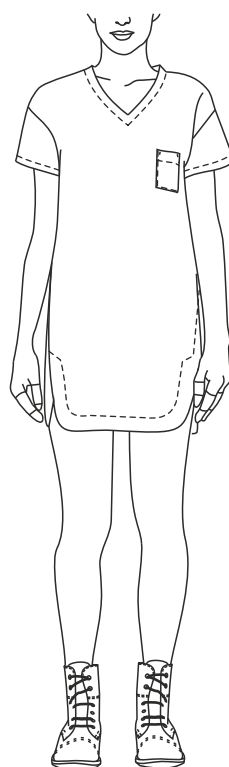


il. 25
Sylwetka 08

Dokumentacja fotograficzna kolekcji Amateur.

Producent dzianiny / 1

ZTK Teofilów
Łódź, ul. Szparagowa 6/8



1 / Tunika

Tunika w formie przeskalowanego i wydłużonego T-shirtu. Linia dołu została wyprofilowana; na przodach zastosowano rozcięcia, odszyte od wewnątrz szerokim panelem z dzianiny zasadniczej. Głęboki dekolt w kształcie litery V oraz mała prostokątna kieszonka to cechy charakterystyczne tego modelu.

Dzianina zasadnicza / Dzianina french terry 240 GSM 98% bawełna 2% elastan

Dodatki / Wszywka żakardowa

il. 25a
Sylwetka 08

Dokumentacja fotograficzna kolekcji Amateur.

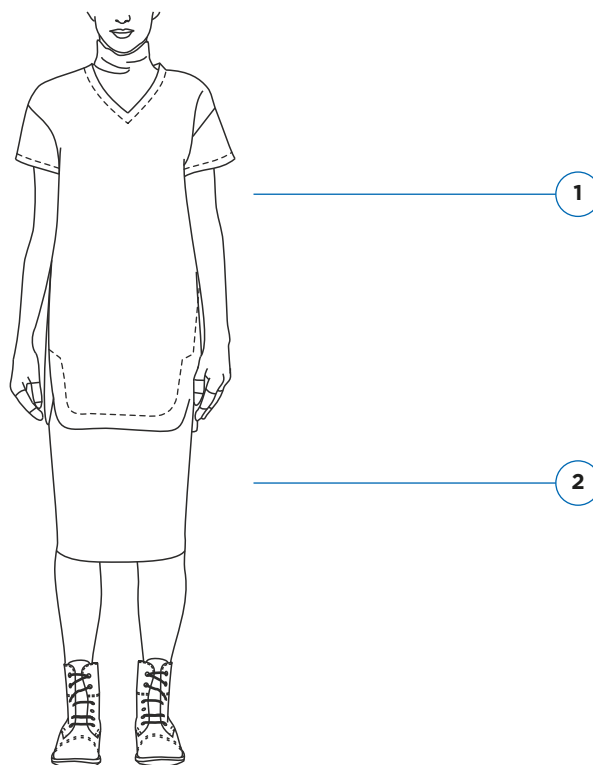


il. 26
Sylwetka 09

Dokumentacja fotograficzna kolekcji Amateur.

Producent dzianiny / 1

ZTK Teofilów
Łódź, ul. Szparagowa 6/8



1 / Tunika z logotypem

Tunika w formie przeskalowanego i wydłużonego T-shirtu. Linia dołu została wyprofilowana; na przodach zastosowano rozcięcia, odszyte od wewnątrz szerokim panelem z dzianiny zasadniczej. Autorska grafika wykonana w technice sitodruku została umieszczona na środku przodu. Dzięki zastosowaniu techniki farbowania w wyrobie „old dye” struktura tuniki wydaje się być niejednorodna, a wszystkie szwy podkreślone są charakterystycznym rozjaśnieniem.

Dzianina zasadnicza / Dżianina french terry 240 GSM 98% bawełna 2% elastan

Dodatki / Wszywka żakardowa, sitodruk

2 / Sukienka

Dopasowana sukienka - tuba, bez rękawów z wysokim golfem, odszyta z cienkiej, miękkiej dzianiny wiskożowej.

Dzianina zasadnicza / Single jersey 96% wiskoza 4% elastan

Dodatki / Wszywka żakardowa

il. 26a
Sylwetka 09

Dokumentacja fotograficzna kolekcji Amateur.

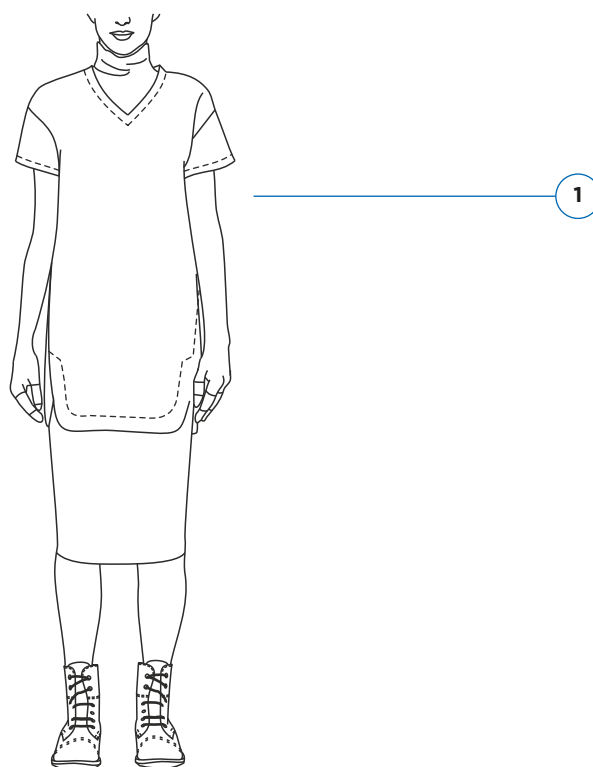


il. 27
Sylwetka 10

Dokumentacja fotograficzna kolekcji Amateur.

Producent dzianiny / 1

ZTK Teofilów
Łódź, ul. Szparagowa 6/8



1 / Tunika melanż

Inspiracją do tuniki jest T-shirt, tym razem w wydłużonej i przeskalowanej formie. Linia dołu została wyprofilowana; na przodach zastosowano rozcięcia, odszyte od wewnątrz szerokim panelem z dzianiny zasadniczej. Głęboki dekolt w kształcie litery V oraz mała prostokątna kieszonka to cechy charakterystyczne tego modelu.

Dzianina zasadnicza / Single jersey, 86% bawełna, 12% poliester, 2% elastan

Dodatki / Wszywka żakardowa

il. 27a
Sylwetka 10

Dokumentacja fotograficzna kolekcji Amateur.

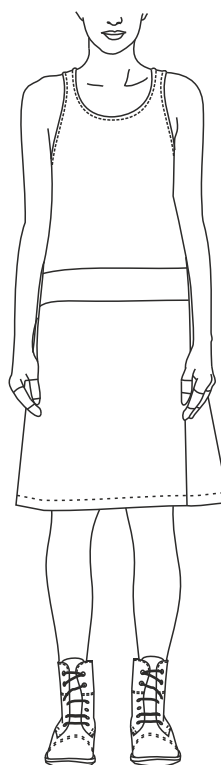


il. 28
Sylwetka 11

Dokumentacja fotograficzna kolekcji Amateur.

Producent dzianiny / 1

ZTK Teofilów
Łódź, ul. Szparagowa 6/8



1 / Biała tunika

Rozkloszowana, krótka sukienka z charakterystycznym poziomym panelem wszytym na wysokości linii małych bioder. Góra sukienki inspirowana „bokserkami” - T-shirtami popularnymi w latach dziewięćdziesiątych wśród „bokersów”.

Dzianina zasadnicza / Single jersey, 100% bawełna

Dodatki / Wszywka żakardowa

il. 28a
Sylwetka 11

Dokumentacja fotograficzna kolekcji Amateur.

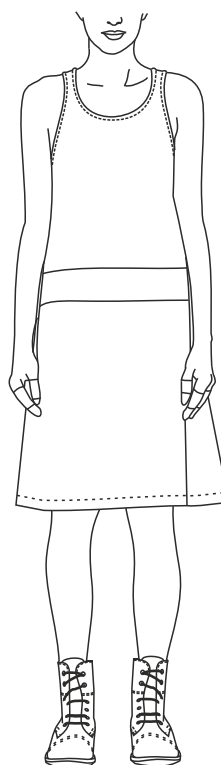


il. 29
Sylwetka 12

Dokumentacja fotograficzna kolekcji Amateur.

Producent dzianiny / 1

ZTK Teofilów
Łódź, ul. Szparagowa 6/8



1 / Czarna tunika

Rozkloszowana, krótka sukienka z charakterystycznym poziomym panelem wszytym na wysokości linii małych bioder. Góra sukienki inspirowana „bokserkami” - T-shirtami popularnymi w latach dziewięćdziesiątych wśród „bokersów”.

Dzianina zasadnicza / Single jersey, 100% bawełna

Dodatki / Wszywka żakardowa

il. 29a
Sylwetka 12

Dokumentacja fotograficzna kolekcji Amateur.

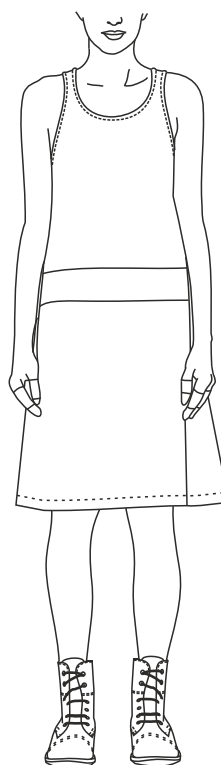


il. 30
Sylwetka 13

Dokumentacja fotograficzna kolekcji Amateur.

Producent dzianiny / 1

ZTK Teofilów
Łódź, ul. Szparagowa 6/8



1

1 / Tunika khaki

Rozkloszowana, krótka sukienka z charakterystycznym poziomym panelem wszytym na wysokości linii małych bioder. Góra sukienki inspirowana „bokserkami” - T-shirtami popularnymi w latach dziewięćdziesiątych wśród „bokersów”.

Dzianina zasadnicza / Dzianina french terry 240 GSM 98% bawełna 2% elastan

Dodatki / Wszywka żakardowa

il. 30a
Sylwetka 13

Dokumentacja fotograficzna kolekcji Amateur.



il. 31
Sylwetka 14

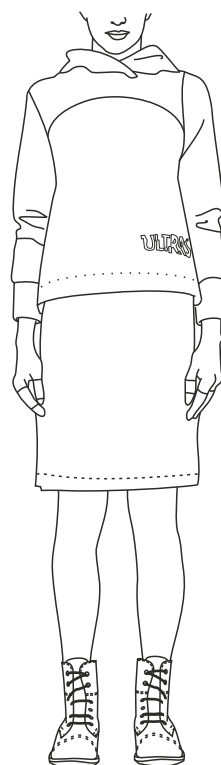
Dokumentacja fotograficzna kolekcji Amateur.

Producent dzianiny zasadniczej / 1

AMŁ Działiny
Łódź, Al. Piłsudskiego 141

Producent dzianiny dodatkowej

ZTK Teofilów
Łódź, ul. Szparagowa 6/8



1 / Dwuwarstwowa czarna bluza

Dopasowana tunika dzianinowa, odszyta z dwóch zróżnicowanych jakości; drapanej dzianiny dresowej oraz cienkiej, miękkiej i „lejącej” dzianiny single jersey z wiskozy z dodatkiem elastanu. Tunika dwuwarstwowa, imitująca sukienkę z nałożoną na nią bluzą.

Warstwy połączone są ze sobą w łukowanych poziomych cięciach na wysokości połowy linii pachy. Dwuwarstwowy kaptur, logo kolekcji wykonane techniką ręcznego haftu oraz rozcięcia szwów bocznych w górnej części tuniki to cechy charakterystyczne tego modelu.

Dzianina zasadnicza / Felpa, 320GSM, 100% bawełna

Dzianina dodatkowa / Single jersey 96% wiskoza 4% elastan

Dodatki / Wszywka żakardowa, haft ręczny

il. 31a
Sylwetka 14

Dokumentacja fotograficzna kolekcji Amateur.

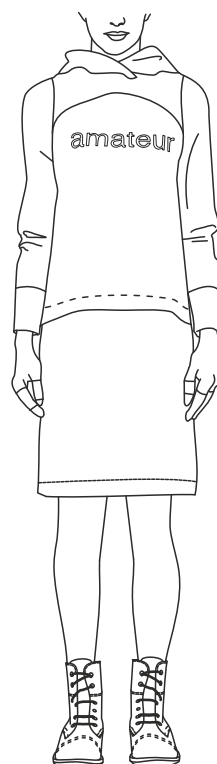


il. 32
Sylwetka 15

Dokumentacja fotograficzna kolekcji Amateur.

Producent dzianin / 1

ZTK Teofilów
Łódź, ul. Szparagowa 6/8



1 / Dwuwarstwowa bluza z kontrastem

Dopasowana tunika dzianiowa, odszyta z dwóch zróżnicowanych jakości; cienkiej, pętelkowej dzianiny dresowej w kolorze rozbielonego khaki, oraz czarnej, cienkiej, miękkiej dzianiny single jersey z wiskozy z dodatkiem elastanu. Tunika dwuwarstwowa, imitująca sukienkę z nałożoną na nią bluzą.

Warstwy połączone są ze sobą w łukowanych poziomych cięciach na wysokości połowy linii pachy. Dwuwarstwowy kaptur, logo kolekcji wykonane techniką sitodruku oraz rozcięcia szwów bocznych w górnej części tuniki to cechy charakterystyczne tego modelu.

Dzianina zasadnicza / Dzianina french terry 240 GSM 98% bawełna 2% elastan

Dzianina dodatkowa / Single jersey 96% wiskoza 4% elastan
Dodatki / Wszywka żakardowa, sitodruk

il. 32a
Sylwetka 15

Dokumentacja fotograficzna kolekcji Amateur.



il. 33
Sylwetka 16

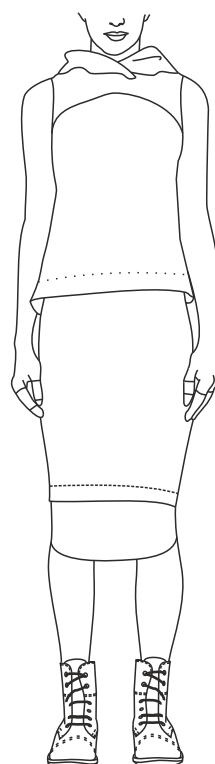
Dokumentacja fotograficzna kolekcji Amateur.

Producent dzianiny zasadniczej / 1

AMŁ Dżianiny
Łódź, Al. Piłsudskiego 141

Producent dzianiny dodatkowej

ZTK Teofilów
Łódź, ul. Szparagowa 6/8



1 / Dwuwarstwowa bluza bez rękawów

Dopasowana tunika dzianinowa, odszyta z dwóch zróżnicowanych jakości; cienkiej dzianiny typu interlock oraz cienkiej, miękkiej i „lejącej” dzianiny single jersey z wiskozy z dodatkiem elastanu. Tunika dwuwarstwowa, imitująca sukienkę z nałożoną na nią bluzą.

Warstwy połączone są ze sobą w łukowanych poziomych cięciach na wysokości połowy linii pachy. Dwuwarstwowy kaptur, logo kolekcji wykonane techniką sitodruku oraz rozcięcia szwów bocznych w górnej części tuniki to cechy charakterystyczne tego modelu.

Dzianina zasadnicza / Interlock 76% wiskoza, 22% poliester, 2% elastan

Dzianina dodatkowa / Single jersey 96% wiskoza 4% elastan

Dodatki / Wszywka żakardowa

il. 33a
Sylwetka 16

Dokumentacja fotograficzna kolekcji Amateur.



il. 34
Sylwetka 17

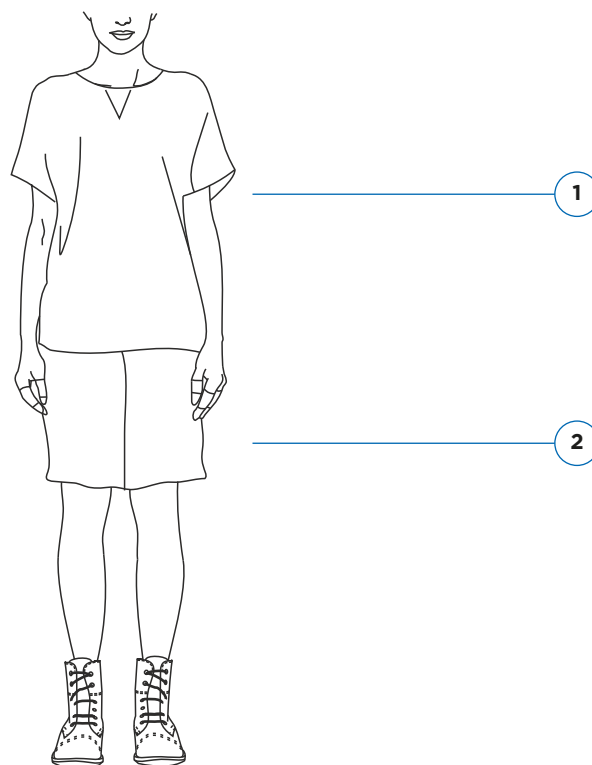
Dokumentacja fotograficzna kolekcji Amateur.

Producent dzianiny / 1

Mirafo sp. z o.o.
Łódź, ul. Toruńska 10

Producent tkaniny / 2

PPHU Stiltex
Pabianice, ul. Boczna 11



1 / Czarny T-shirt

Oversize'owy T-shirt z krótkim rękawem wykonany z cienkiej i miękkiej dzianiny bawełnianej. Dół bluzki i rękawów wykończone zostały szerokim panelem ze złożonej dzianiny zasadniczej. W dekolcie, na środku przodu, wszysty został przeskalowany trójkąt z dzianiny zasadniczej, nawiązujący do charakterystycznego elementu dzianinowych bluz dresowych.

Dzianina zasadnicza / Single jersey 90GSM, 100% bawełna
Dodatki / Wszywka żakardowa

2/ Spódnica farbowana

Krótka, dopasowana spódnica mini zapinana z tyłu na suwak kryty. Odszyta z surowej tkaniny bawełnianej, farbowana w wyrobie z efektem „old dye”.

Tkanina zasadnicza / Twill, 100% bawełna
Dodatki / Wszywka żakardowa, kryty suwak

il. 34a
Sylwetka 17

Dokumentacja fotograficzna kolekcji Amateur.

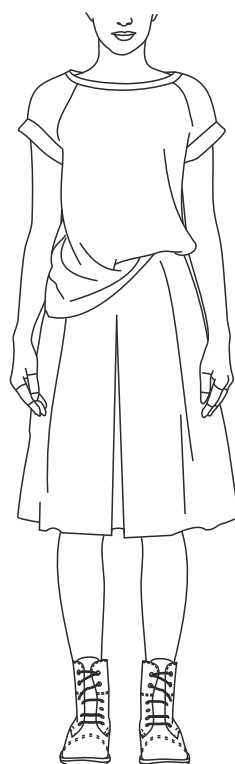


il. 35
Sylwetka 18

Dokumentacja fotograficzna kolekcji Amateur.

Producent dzianiny / 1

Mirafo sp. z o.o.
Łódź, ul. Toruńska 10



1 / T-shirt OLD DYE

Luźny T-shirt z rękawami reglanowym wykonany z miękkiej dzianiny bawełnianej. Dzięki zastosowaniu techniki farbowania w wyrobie „old dye” struktura topu wydaje się być niejednorodna, a wszystkie szwy podkreślone są charakterystycznym rozjaśnieniem.

Dzianina zasadnicza / Single jersey 150GSM, 100% bawełna
Dotatki / Wszywka żakardowa

il. 35a
Sylwetka 18

Dokumentacja fotograficzna kolekcji Amateur.



Dokumentacja fotograficzna kolekcji Amateur.

Producent dzianiny / 1

Mirafo sp. z o.o.
Łódź, ul. Toruńska 10



1 / T-shirt Amateur

Luźny t-shirt z rękawami reglanowym wykonany z miękkiej dzianiny bawełnianej. Ręcznie wykonany sitodruk z logotypem konceptu na umieszczono na środku przodu.

Dzianina zasadnicza / Single jersey 150GSM, 100% bawełna

Dodatki / Wszywka żakardowa

il. 36a
Sylwetka 19

Dokumentacja fotograficzna kolekcji Amateur.

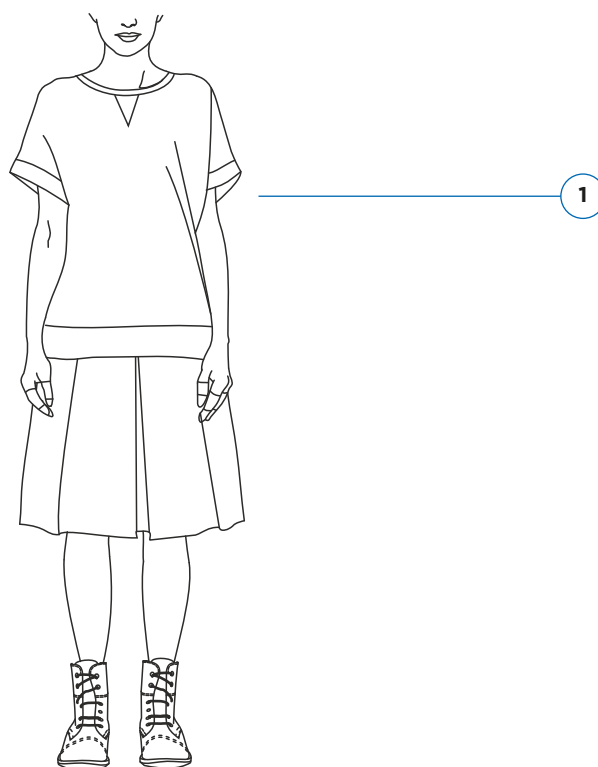


il. 37
Sylwetka 20

Dokumentacja fotograficzna kolekcji Amateur.

Producent dzianiny / 1

ZTK Teofilów
Łódź, ul. Szparagowa 6/8



1 / Biały T-shirt

Oversize'owy t-shirt z krótkim rękawem wykonany z cienkiej i miękkiej dzianiny bawełnianej. Dół bluzki i rękawów wykończone zostały szerokim panelem ze złożonej dzianiny zasadniczej. W dekolcie, na środku przodu, wszysty został przeskalowany trójkąt z dzianiny zasadniczej, nawiązujący do charakterystycznego elementu dzianinowych bluz dresowych.

Dzianina zasadnicza / Single jersey 90GSM, 100% bawełna
Dodatki / Wszywka żakardowa

il. 37a
Sylwetka 20

Dokumentacja fotograficzna kolekcji Amateur.

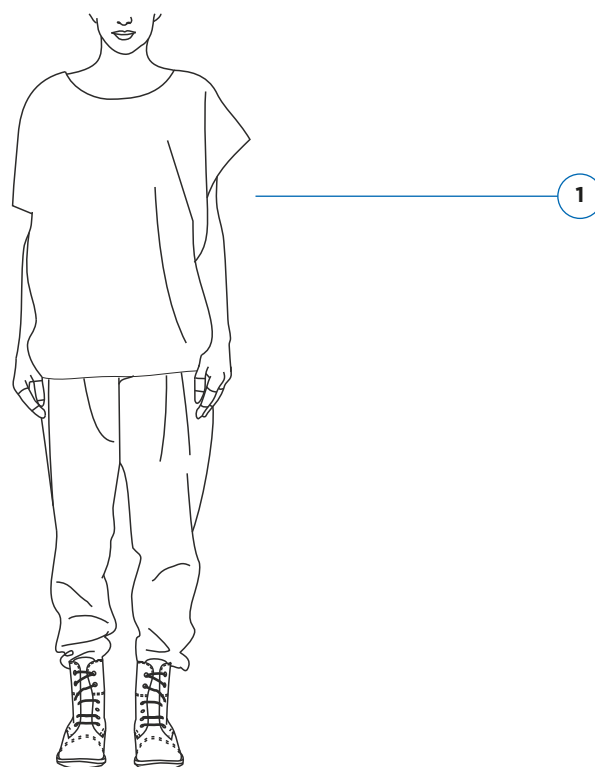


il. 38
Sylwetka 21

Dokumentacja fotograficzna kolekcji Amateur.

Producent dzianiny / 1

ZTK Teofilów
Łódź, ul. Szparagowa 6/8



1 / Asymetryczny T-shirt

Luźny, powiększony T-shirt z asymetrycznymi rękawami, odsyty z miękkiej dzianiny bawełnianej. Efekt przeskalowanego przodu został osiągnięty przez zakładki dodane w liniach ramion. Dekolt przodu i pachy odszyte lamówką z dzianiny zasadniczej do wewnątrz, tył z luźnym obłożeniem.

Dzianina zasadnicza / Single jersey 150GSM, 100% bawełna
Dodatki / Wszywka żakardowa

il. 38a
Sylwetka 21

Dokumentacja fotograficzna kolekcji Amateur.

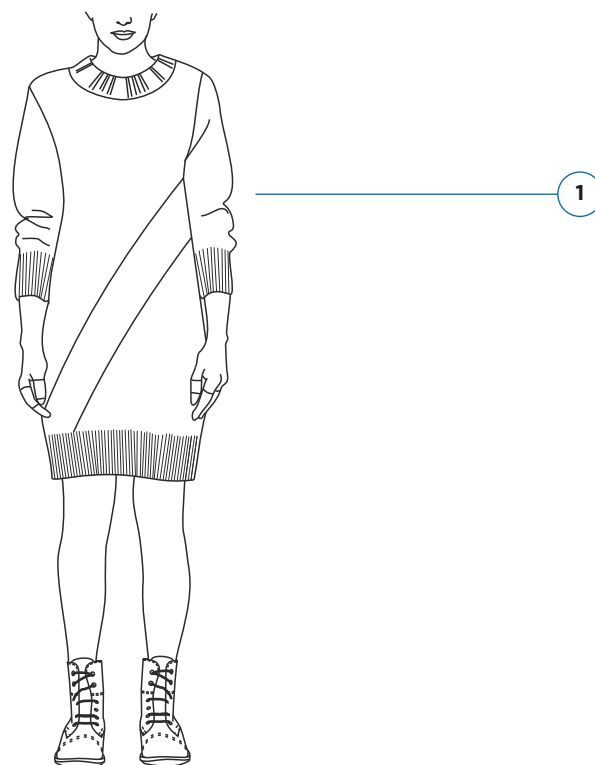


il. 39
Sylwetka 22

Dokumentacja fotograficzna kolekcji Amateur.

Producent swetra / 1

*BAS. Producent swetrów.
Rzgów, ul. Długa 26*



1 / Sweter

Przedłużony do długości tuniki sweter wykonany z przędzy bawełnianej. Charakterystyczny element - asymetryczny pas na przodzie, który powstał przez zmianę splotów dziewiarskich.

Dzianina zasadnicza / Przędza bawełniana (100%), uiglenie 5GG

Dodatki / Wszywka żakardowa

il. 39a
Sylwetka 22

Dokumentacja fotograficzna kolekcji Amateur.



Producent czapki

BAS. Producent swetrów.
Rzgów, ul. Długa 26

Odpassowana czapka dzianinowa wykonana z przędzy bawełnianej. Charakterystyczny element - asymetryczny pas na przodzie i tyle, który powstał przez zmianę splotów dziewiarskich.

Dzianina zasadnicza / Przędza bawełniana (100%), uiglenie 5GG

Dodatki / Wszywka żakardowa

Dokumentacja fotograficzna kolekcji Amateur.

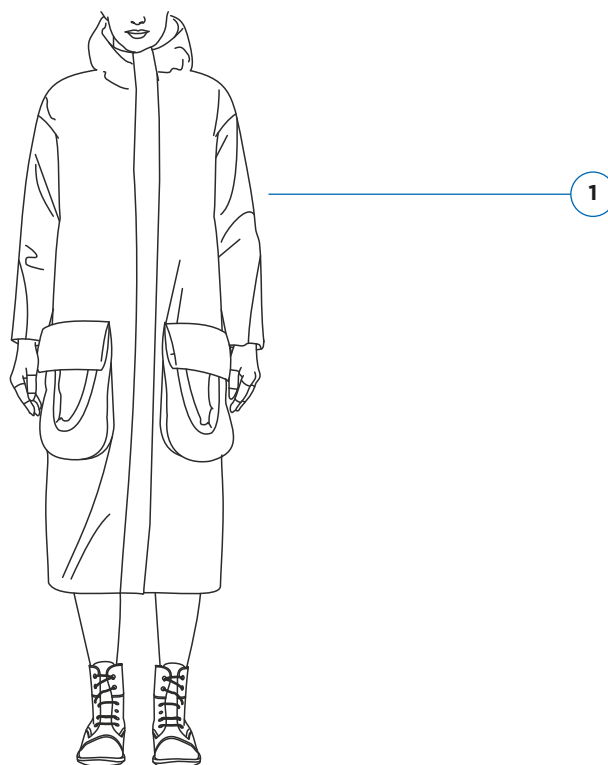


il. 41
Sylwetka 23

Dokumentacja fotograficzna kolekcji Amateur.

Producent tkaniny / 1

Ortal S.A.
Łódź, ul. Szczecińska 61/67



1 / Kurtka - wydłużona parka

Oversize'owa kurtka z typu „parka” z dopasowanym anatomicznie kapturem, zapinana na dwurozdzielczy suwak metalowy. Obniżona linia wszycia rękawów, łuk cięcia na rękawie od linii dołu, naszyte przestrzenne kieszenie z mieszkami i dodatkową, dekoracyjną wypustką i przestrzenną patką to cechy charakterystyczne kurtki.

Tkanina zasadnicza / Ortalion, 100% poliamid, z apreturą

Ocieplina / 100% poliester, 80GSM

Dodatki / Wszywka żakardowa, dwurozdzielczy suwak

il. 41a
Sylwetka 23

Dokumentacja fotograficzna kolekcji Amateur.

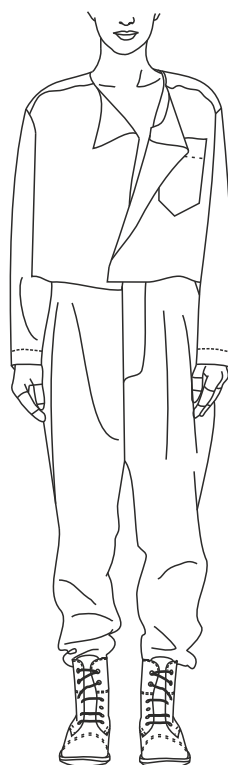


il. 42
Sylwetka 24

Dokumentacja fotograficzna kolekcji Amateur.

Producent tkaniny / 1

Ortal S.A.
Łódź, ul. Szczecińska 61/67



1 / Żakiet z kontrastami

Przeskalowany, pudełkowy żakiet bez podszewki z powiększonym, asymetrycznym kołnierzem. Na tyłach rękawów wszyte kontrastowe wstawki z bawełnianego twillu.

Tkanina zasadnicza / Ortalion, 100% poliamid

Tkanina dodatkowa / Twill, 100% bawełna

Dodatki / Wszywka żakardowa

il. 42a
Sylwetka 24

Dokumentacja fotograficzna kolekcji Amateur.

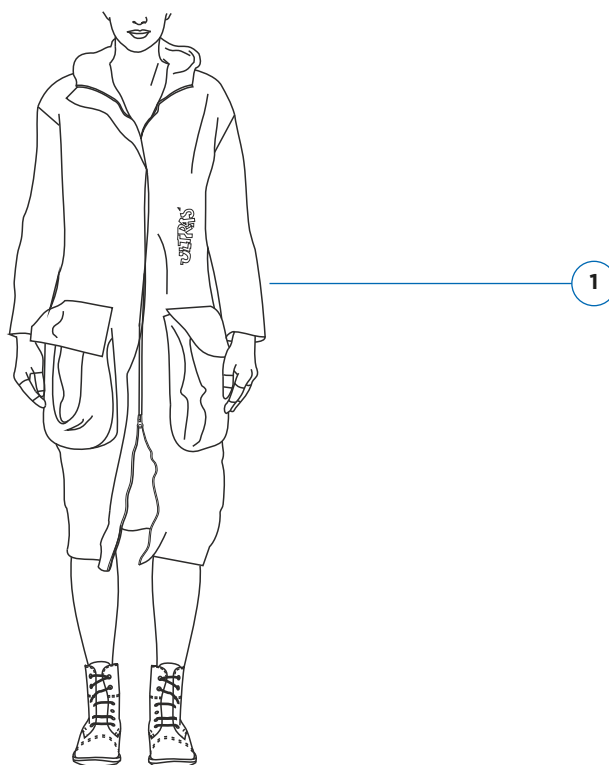


il. 43
Sylwetka 25

Dokumentacja fotograficzna kolekcji Amateur.

Producent tkaniny / 1

PPHU Stiltex
Pabianice, ul. Boczna 11



1 / Kurtka - parka z haftem

Oversize'owa kurtka typu „parka” z dopasowanym anatomicznym kapturem. Zapinana na dwurozdzielczy suwak metalowy. Obniżona linia wszycia rękawów, łuk cięcia na rękawie od linii dołu, naszyte przestrzenne kieszenie z mieszkami i dodatkową, dekoracyjną wypustką i przestrzenną patką to cechy charakterystyczne kurtki. Na linii cięcia lewego boczku umieszczony został haft wykonany ręcznie.

Tkanina zasadnicza / Płótno, 100% bawełna

Dodatki / Wszywka żakardowa, suwak metalowy, haft ręczny

il. 43a
Sylwetka 25

Dokumentacja fotograficzna kolekcji Amateur.

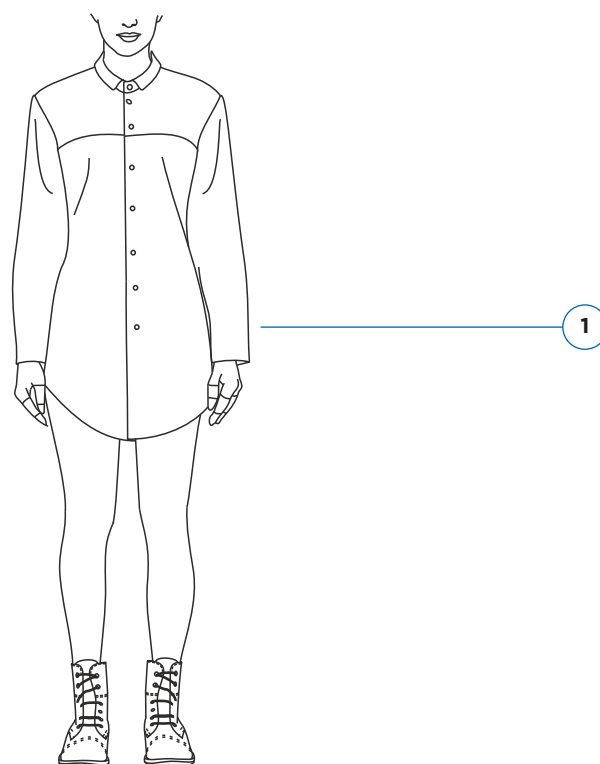


il. 44
Sylwetka 26

Dokumentacja fotograficzna kolekcji Amateur.

Producent tkaniny / 1

PPHU Stiltex
Pabianice, ul. Boczna 11



1 / Koszula

Szmizjerka z miękkiej tkaniny bawełnianej zapinana na guziki obciążone naturalną skórą licową. Mały, zaokrąglony kołnierzyk i poziome cięcie nad linią biustu to cechy charakterystyczne modelu.

Tkanina zasadnicza / Twill, 100% bawełna

Dodatki / Wszywka żakardowa, naturalna skóra licowa, guziki obciążane skórą

il. 44a
Sylwetka 26

Dokumentacja fotograficzna kolekcji Amateur.

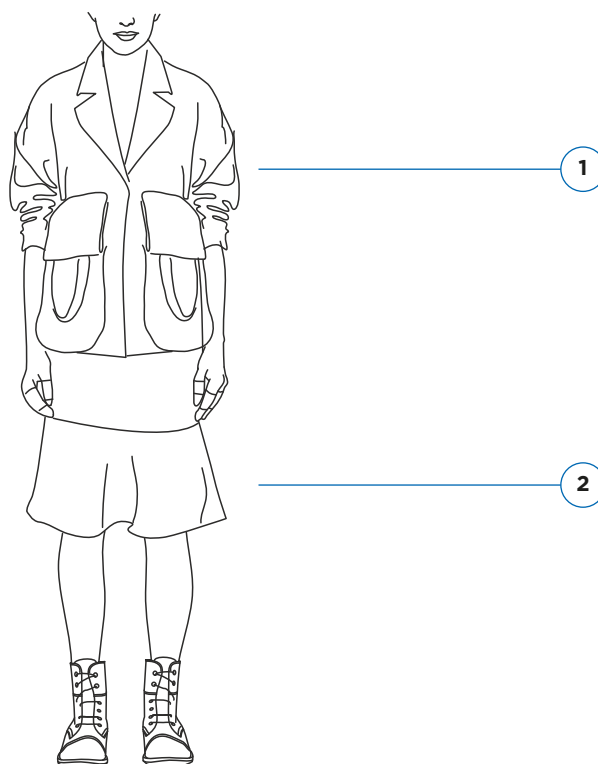


il. 45
Sylwetka 27

Dokumentacja fotograficzna kolekcji Amateur.

Producent tkanin / 1 i 2

PPHU Stiltex
Pabianice, ul. Boczna 11



1 / Żakiet z kieszeniami

Oversize'owy żakiet z bawełnianego twillu. Obniżona linia pachy, przestrzenne patki kieszeni i zdekonstruowane, naszywane, inspirowane torebkami „zrywkami” kieszenie skonstrastowane zostały z klasycznym rozwiązaniem żakietowym - kołnierzem i kłapami.

Tkanina zasadnicza / Twill, 100% bawełna

Dodatki / Wszywka żakardowa

2 / Krótka spódnica

Odszyta z bawełnianego twillu krótka spódnica z wysokim stanem. Góra spódnicy została dopasowana do sylwetki, dół - dzięki doszywanym, asymetrycznym panelom, jest wyraźnie luźniejszy, zniekształcający sylwetkę.

Tkanina zasadnicza / Twill, 100% bawełna

Dodatki / Wszywka żakardowa, kryty suwak

il. 45a
Sylwetka 27

Dokumentacja fotograficzna kolekcji Amateur.



il. 46
Sylwetka 28

Dokumentacja fotograficzna kolekcji Amateur.

Producent tkaniny / 1

*PPHU Stiltex
Pabianice, ul. Boczna 11*



1 / Koszula

Przeskalowana koszula w formie krótkiego zakietu bez zapięcia, odszyta z cienkiego bawełnianego płótna. Powiększony kołnierz i symetrycznie naszyte kieszenie z powiększoną linią wlotu oraz nieregularne kreszowanie po odszyciu to cechy charakterystyczne tego modelu.

Tkanina zasadnicza / Płótno, 100% bawełna

Dodatki / Wszywka żakardowa

il. 46a
Sylwetka 28

Dokumentacja fotograficzna kolekcji Amateur.

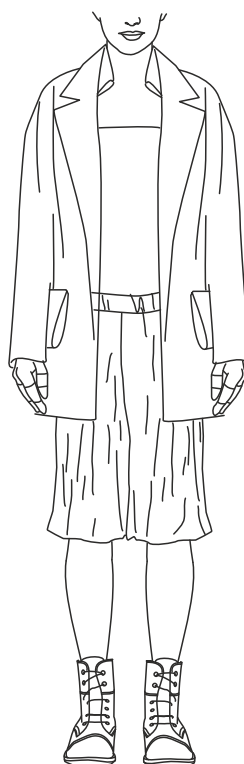


il. 47
Sylwetka 29

Dokumentacja fotograficzna kolekcji Amateur.

Producent tkaniny / 1

PPHU Stiltex
Pabianice, ul. Boczna 11



1 / Farbowane szorty tkaninowe

Luźne szorty inspirowane szerokimi szortami bokserskimi i koszykarskimi. Wykonane z miękkiej tkaniny bawełnianej. Odszyte z surowej tkaniny bawełnianej, farbowane w wyrobie z efektem „old dye”.

Tkanina zasadnicza / Twill, 100% bawełna

Dodatki / Wszywka żakardowa

il. 47a
Sylwetka 29

Dokumentacja fotograficzna kolekcji Amateur.



il. 48
Sylwetka 30

Dokumentacja fotograficzna kolekcji Amateur.

Producent tkaniny / 1

PPHU Stiltex
Pabianice, ul. Boczna 11



1 / Sukienka tkaninowa

Dopasowana sukienka z obszernym, skonstruowanym za pomocą poszerzenia linii przodu i zastosowania zakładki i fałdek, dekoltem typu „woda”.

Model został odszyty z bawełnianego płótna. Elementami dekoracyjnymi są naszywane, prute ręcznie pasy tkaniny zasadniczej. Zapinana z tyłu na zamek kryty.

Tkanina zasadnicza / Płótno, 100% bawełna

Dodatki / Wszywka żakardowa, kryty suwak

il. 48a
Sylwetka 30

Dokumentacja fotograficzna kolekcji Amateur.

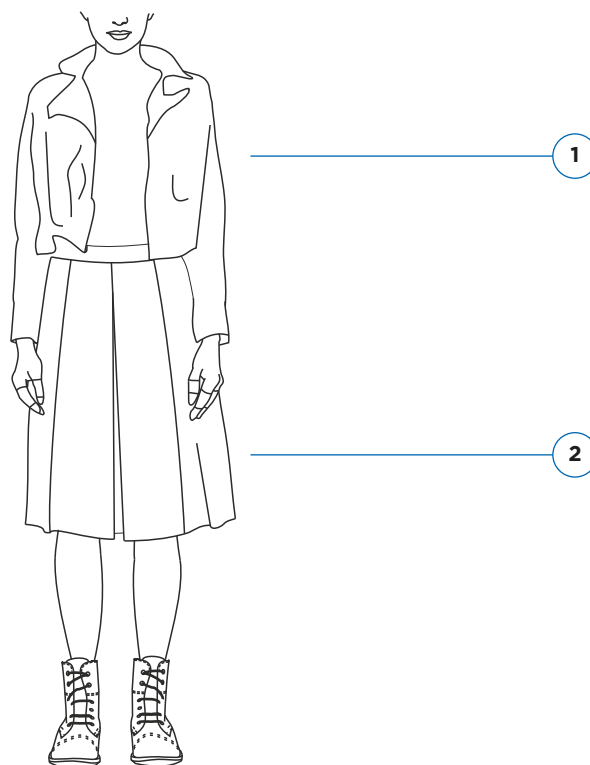


il. 49
Sylwetka 31

Dokumentacja fotograficzna kolekcji Amateur.

Producent tkanin / 1 i 2

PPHU Stiltex
Pabianice, ul. Boczna 11



1 / Żakiet

Luźny, oversize'owy żakiet bez podszewki z przeskalowanym, asymetrycznym kołnierzem.

Tkanina zasadnicza / Twill, 100% bawełna

Dodatki / Wszywka żakardowa

2 / Spódnica z fałdami

Spódnica z wysokim stanem wykonana z bawełnianego, miękkiego płótna. Dzięki zastosowaniu kontrafałdy na linii środka przodu i zakładki na przodach, spódnica nabiera formy rozkloszowanej linii „A”. Tył spódnicy dopasowany do sylwetki dwiema standardowymi zaszewkami.

Tkanina zasadnicza / Płótno, 100% bawełna

Dodatki / Wszywka żakardowa, kryty suwak

il. 49a
Sylwetka 31

Dokumentacja fotograficzna kolekcji Amateur.

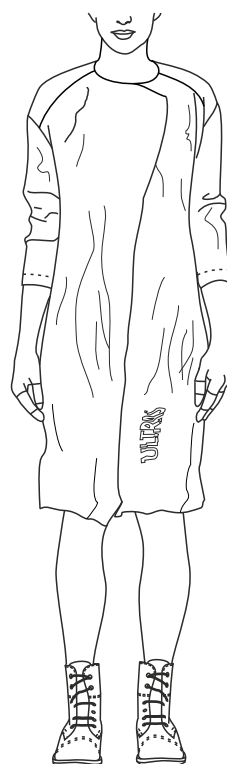


il. 50
Sylwetka 32

Dokumentacja fotograficzna kolekcji Amateur.

Producent tkaniny / 1

PPHU Stiltex
Pabianice, ul. Boczna 11



1

1 / Płaszcz

Prosty, obszerny płaszcz odsyty z miękkiego płótna bawełnianego, zapinany na dwurozdzielczy suwak metalowy. W konstrukcji zastosowano charakterystyczne cięcia dekoracyjne, obniżoną linię wszycia rękawa. Włoty do kieszeni bocznych ukryto w geometrycznych cięciach przechodzących przez przody, od linii pachy. Na dole płaszcz wykonano haft ręczny z napisem „ultras”.

Tkanina zasadnicza / Płótno, 100% bawełna

Dodatki / Wszywka żakardowa, dwurozdzielczy suwak metalowy, haft ręczny

il. 50a
Sylwetka 32

Dokumentacja fotograficzna kolekcji Amateur.

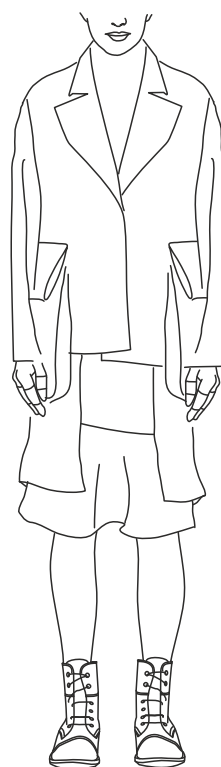


il. 51
Sylwetka 33

Dokumentacja fotograficzna kolekcji Amateur.

Producent tkaniny / 1

PPHU Stiltex
Pabianice, ul. Boczna 11



1 / Przedłużony żakiet z wyciętym dołem
Przeskalowany żakiet z bawełnianego twillu. Obniżona linia pachy, przestrzenne patki kieszeni i zdekonstruowane, naszywane, inspirowane torebkami „zrywkami” kieszenie, skontrastowane zostały z klasycznym rozwiązaniem żakietowym - kołnierzem i klapami. W linię dołu został wszyty panel, który wydłuża optycznie sylwetkę, stanowiąc jedynie element dekoracyjny.

Tkanina zasadnicza / Twill, 100% bawełna

Dodatki / Wszywka żakardowa

il. 51a
Sylwetka 33

Dokumentacja fotograficzna kolekcji Amateur.



il. 52
Sylwetka 34

Dokumentacja fotograficzna kolekcji Amateur.

Producent tkaniny / 1

PPHU Stiltex
Pabianice, ul. Boczna 11



1 / Asymetryczna kurtka

Asymetryczna kurtka o pudełkowej formie odszyta z bawełnianego twillu. Przeskalowany panel kryjący zamek i powiększona, pojedyncza kieszeń przesuwają środek ciężkości sylwetki w pionowej osi. Obniżona linia pachy z szerokim, wydłużonym rękawem i anatomiczna, wysoka stójka to dodatkowe detale konstrukcyjne zastosowane w tym modelu.

Tkanina zasadnicza / Twill, 100% bawełna

Dodatki / Wszywka żakardowa

il. 52a
Sylwetka 34

Dokumentacja fotograficzna kolekcji Amateur.

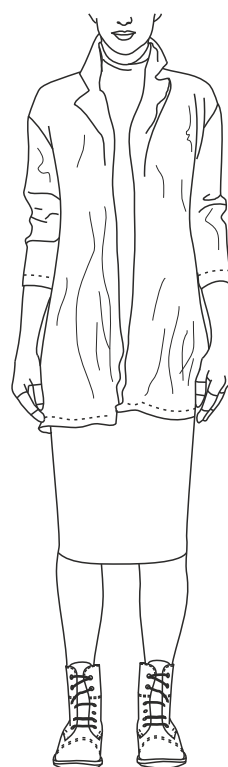


il. 53
Sylwetka 35

Dokumentacja fotograficzna kolekcji Amateur.

Producent tkaniny / 1

PPHU Stiltex
Pabianice, ul. Boczna 11



1 / Dopasowany żakiet

Dopasowany żakiet bez podszewki, odszyty z surowej tkaniny bawełnianej. Dzięki farbowaniu w wyrobie gotowym z efektem „old dye”, wszystkie szwy są charakterystycznie rozjaśnione, a powierzchnia tkaniny niejednorodna.

Tkanina zasadnicza / Twill, 100% bawełna

Dodatki / Wszywka żakardowa

il. 53a
Sylwetka 35

Dokumentacja fotograficzna kolekcji Amateur.

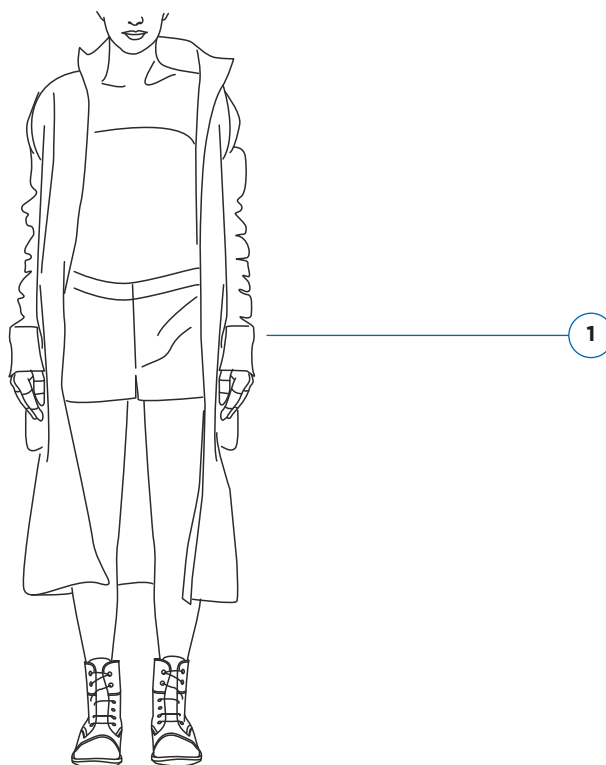


il. 54
Sylwetka 36

Dokumentacja fotograficzna kolekcji Amateur.

Producent tkaniny / 1

PPHU Stiltex
Pabianice, ul. Boczna 11



1 / Krótkie szorty

Krótkie, dopasowane szorty, odszyte z miękkiego twillu bawełnianego. Włoty do kieszeni ukryto w szwach bocznych.

Tkanina zasadnicza / Twill, 100% bawełna

Dodatki / Wszywka żakardowa, zamek spiralny

il. 54a
Sylwetka 36

Dokumentacja fotograficzna kolekcji Amateur.

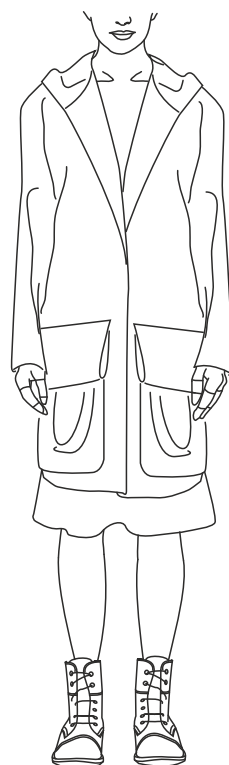


il. 55
Sylwetka 37

Dokumentacja fotograficzna kolekcji Amateur.

Producent tkaniny / 1

PPHU Stiltex
Pabianice, ul. Boczna 11



1 / Luźna parka

Oversize'owa parka z bawełnianego twillu. Obniżona linia pachy, przestrzenne patki kieszeni i zdekonstruowane, naszywane, inspirowane torebkami „zrywkami” kieszenie-skonstrastowane zostały zestawione z użytkowym, anatomicznie skonstruowanym kapturem.

Tkanina zasadnicza / Twill, 100% bawełna

Dodatki / Wszywka żakardowa

il. 55a
Sylwetka 37

Dokumentacja fotograficzna kolekcji Amateur.

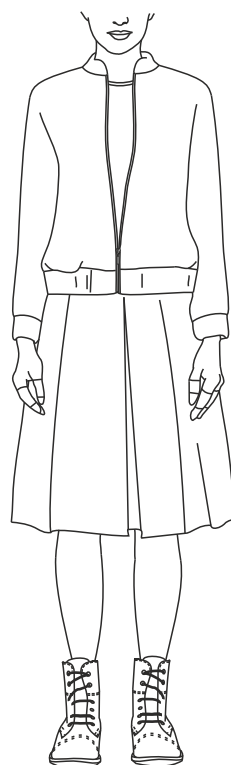


il. 56
Sylwetka 38

Dokumentacja fotograficzna kolekcji Amateur.

Producent tkaniny / 1

ZPW Tomtex S.A.
Tomasz Maz., Włókiennicza 12/18



1 / Kurtka „bomber”

Dopasowana do sylwetki kurtka typu „bomber” z niską, zaokrągloną stójką i wąskimi rękawami. Została odszyta z cienkiej tkaniny wełnianej. Panele kończące rękawy i dół bluzy zostały wykonane z tkaniny zasadniczej z elastyczną taśmą wewnątrz.

Tkanina zasadnicza / Flausz, 100% wełna

Podszewka / 100% poliester

Dodatki / Wszywka żakardowa, zamek metalowy

il. 56a
Sylwetka 38

Dokumentacja fotograficzna kolekcji Amateur.

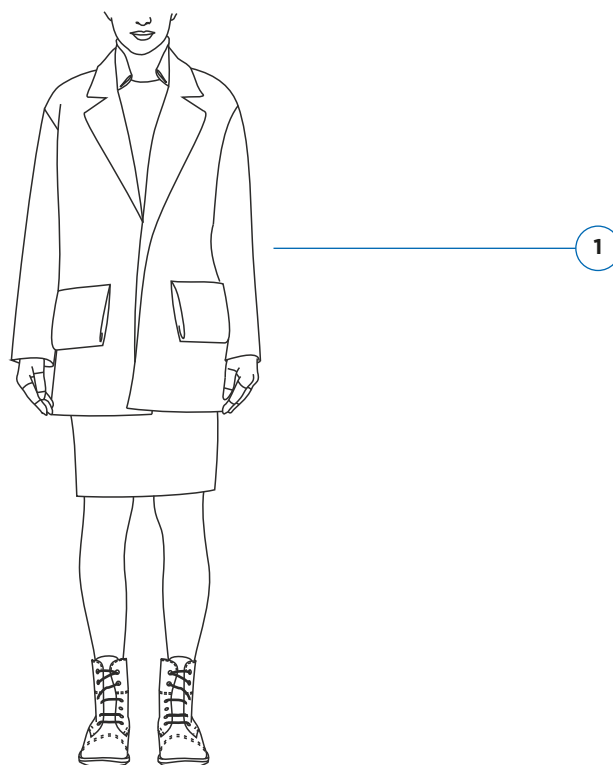


il. 57
Sylwetka 39

Dokumentacja fotograficzna kolekcji Amateur.

Producent tkaniny / 1

ZPW Tomtex S.A.
Tomasz Maz., Włókiennicza 12/18



1 / Kurtka „bomber”

Przeskalowany żakiet z wełnianego sukna. Pudełkowa forma uzupełniona została detalami: przestrzennymi, tunelowymi patkami kieszeni i dodatkowym kołnierzem, odszytym z kontrastowej tkaniny wełnianej. Rękaw z asymetrycznym, dekoracyjnym cięciem został wszyty w obniżoną linię pachy.

Tkanina zasadnicza / Sukno, 100% wełna

Podszewka / 100% poliester

Dodatki / Wszywka żakardowa

il. 57a
Sylwetka 39

Dokumentacja fotograficzna kolekcji Amateur.

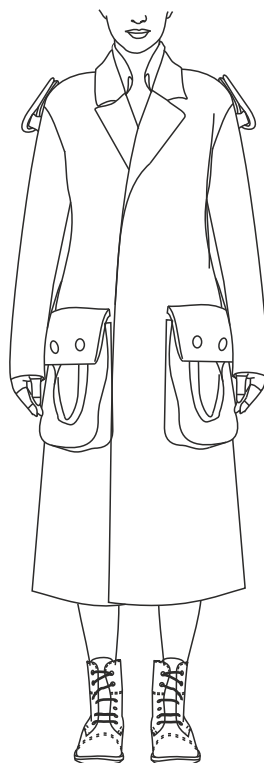


il. 58
Sylwetka 40

Dokumentacja fotograficzna kolekcji Amateur.

Producent tkaniny / 1

ZPW Tomtex S.A.
Tomasz Maz., Włókiennicza 12/18



1

1 / Wełniany płaszcz

Oversize'owy, długi płaszcz odszyty z wełnianego sukna. Przeskalowane kieszenie z mieszkami i przestrzennymi patkami, uzupełnione dekoracyjnymi guzikami obciągniętej tkaniną zasadniczą, nawiązują bezpośrednio do inspiracji. Płaszcz został w całości odszyty na podszewce. Dodatkowymi elementami dekoracyjnymi są powiększone pagony, zapinane na guziki, oraz podwójny, przestrzenny, dodatkowy kołnierz wykonany z kontrastowej tkaniny.

Tkanina zasadnicza / Sukno, 100% wełna

Podszewka / 100% poliester

Dodatki / Wszywka żakardowa, guziki obciążane tkaniną zasadniczą, kontrastowe sukno wełniane (kołnierz)

il. 58a
Sylwetka 40

Podsumowanie.

Zmęczeni wszystkim tym, co dostępne w masowej produkcji, zaczynamy szukać oryginalności. Wracamy do małych, lokalnych producentów artykułów spożywczych, szukamy produktów ekologicznych, coraz częściej zwracamy uwagę na skład i jakość spożywanej przez nas żywności. Przedstawiciele WGSN⁴⁰ – najważniejszego na świecie ośrodka trendotwórczego twierdzą, że w modzie również nie uciekniemy od tego trendu. W przedstawionym na 2020 rok raporcie *The Message 2010, Part 1: Fix the Future*⁴¹ ogłaszają, że wkroczyliśmy w czas postkonsumeryzmu, przeczącego uznawaniu konsumpcji jako wyznacznika jakości i wartości naszej pracy i życia. Mamy zatem kupować mniej i, przede wszystkim, rozsądniej. Zamiast pozbywać się zużytych ubrań i sprzętów, mamy je naprawiać, przerabiać, szukać ich nowej funkcji. Dziedictwo i wiarygodna, lokalna kreatywność stają się najcenniejszymi, poszukiwanymi przez użytkowników na wszystkich polach, ideami.

To doskonały czas na to, by wrócić do włókienniczej historii Łodzi. Żadne inne miasto w Polsce, i niewiele na świecie, może szczyć się podobnymi osiągnięciami i centralizacją branżowej specjalizacji. Przeprowadzone przez mnie badania i analizy: research w internecie, rozmowy z przedstawicielami firm, współpraca z Urzędem Statystycznym w Łodzi, które doprowadziły do realizacji konceptu *Amateur*, są najlepszym

⁴⁰ Założone w 1998 roku w Londynie biuro, zajmujące się opracowywaniem tendencji z pięcioletnim wyprzedzeniem w stosunku do globalnego rynku. Skupia się na wielu branżach, wśród których jako najważniejsze wymienia odzież, meble, akcesoria do domu, szeroko pojęty lifestyle i trendy sprzedażowe. Współpracuje z ponad 250 osobami, które zawodowo zajmują się opracowywaniem tendencji. Z usług WGSN korzysta ponad 6.500 firm na świecie z liczbą 74.000 aktywnych użytkowników portalu.

⁴¹ <https://www.wgsn.com/en/> (dostęp: 14.05.2018)

dowodem na to, że w Łodzi wciąż kryje się ogromny potencjał i zasoby. Nie chodzi tu tylko o technologię i materiały, które są wciąż produkowane w województwie łódzkim, lecz również o specjalistów. Konstruktorzy, krawcowe, pracownicy szwalni, pralni, wykańczalni – to dzięki nim i ich wiedzy i doświadczeniu mogą powstawać jakościowe produkty. Przemysł odzieżowy i włókienniczy wciąż funkcjonuje, tylko od nas – twórców i użytkowników zależy, czy będzie się dalej rozwijał.

Pracując jako projektant w przemyśle odzieżowym, nastawionym na dalekowschodnią produkcję, jestem zmuszony do dbania o poziom cenowy kupowanych towarów i usług. Dzięki tej wiedzy mogę porównać orientacyjne koszty produkcji *Amateur'a* w Polsce i Chinach. Okazuje się, że oba poziomy cenowe będą do siebie zbliżone. Dlaczego więc nasze firmy nie decydują się na miejscową produkcję? Przyczyn takiego stanu rzeczy jest wiele. Technologia, którą dysponujemy, nie jest przystosowana do masowych, wielomilionowych zamówień. Jednak największym problemem mogą być braki w zasobach ludzkich. Wielu specjalistów z branży włókienniczej i odzieżowej przekwalifikowało się po okresie transformacji i nie planuje powrotu do swojego wyuczonego i praktykowanego wcześniej zawodu. Nowe kadry dopiero się kształcą, jednak wiemy, że ich ilość jest zbyt mała, by sprostać wymaganiom rynku. By proponować użytkownikom kompleksowe kolekcje, potrzebujemy szerokiej gamy materiałów. O ile produkcja dzianin – zarówno metrażowych jak i odpasowanych – jest w województwie łódzkim rozwinięta, to brakuje tkalni, z których moglibyśmy czarpać różnorodne tkaniny odzieżowe – bawełniane, lniane, wełniane, jedwabne i syntetyczne. Czas i nasze nastawienie pokażą, czy takie wyroby będą pożądanymi. Wierzę jednak, że za kilka lat, użytkownicy zamienią odzież z metką *Made in China* na *Made in Łódź*.

Bibliografia.

Budziarek M., Skrzydło L., Szukalak M., *Łódź nasze miasto. Unsere Stadt Lodz*, Oficyna Bibliofilów, Łódź 2000

Jaworski P., *Biała Fabryka Ludwika Geyera w Łodzi*, Oficyna Bibliofilów, Łódź 2000

Jaworski P., Maćkowiak - Kotkowska L., Stanilewicz K., *Dawne zakłady Ludwika Geyera 1828 - 2002. Ludzie Produkcja Wzornictwo*, Centralne Muzeum Włókiennictwa, Łódź 2006

Łódź. Dzieje miasta. Tom I. Do 1918 r., Baranowski B., Fijałek J., Centralne Muzeum Włókiennictwa, Łódź 2005

Łukowska M., *Fabrykant Łódzki we wspomnieniach robotników*, Wydawnictwo Ibidem, Łódź 2007

Madejski J., Walter Z., *Łódź miasto i ludzie*, Wydawnictwo Łódzkie, Łódź 1977

Michalski M., *Historyczna transformacja Zakładów Przemysłu Bawełnianego „Poltex” w: Jakóbczyk M., Kuropatwa - Pik K., Pawlak C., Imperium rodziny Poznańskich. Przywrócone dziedzictwo czasu i miejsca*, Muzeum Miasta Łodzi, Łódź 2012

Pawlak C., *Muzealizacja, rewitalizacja czy destrukcja? Wobec dziedzictwa XIX-wiecznej architektury*, Łódzkie Towarzystwo Naukowe, Łódź 2007

Puś W., *Dzieje Łodzi przemysłowej (Zarys historii)*, Muzeum Historii Miasta Łodzi, Łódź 1987

Produkcja przemysłowa i czynniki wpływające na jej rozmiary (lata 1979 - 1982), Wojewódzki Urząd Statystyczny w Łodzi, Łódź 1982

Rocznik statystyczny Miasta Łodzi 1945 - 1947, Zarząd Miejski w Łodzi, Łódź 1949

Rocznik statystyczny Miasta Łodzi 1966, Miejski Urząd Statystyczny w Łodzi, Łódź 1966

Sikorska - Kowalska M., *Czy Łódź w XIX wieku była miastem kobiet?* w: Kita J., *Studia z Historii Społeczno - Gospodarczej XIX i XX wieku pod redakcją Jarosława Kity. Tom 11*, Wydawnictwo Uniwersytetu Łódzkiego, Łódź 2013

Strony WWW

<https://www.wgsn.com/en/> (dostęp: 14.05.2018)

Spis ilustracji.

il. 01

Domy Towarowe Central

źródło: Madejski J., Walter Z., *Łódź miasto i ludzie*,
Wydawnictwo Łódzkie, Łódź 1977, s. 23

il. 02

Widzewska Manufaktura, przędzalnia amerykańska, ok. 1938 r.

źródło: Łukowska M., *Fabrykant Łódzki we wspomnieniach robotników*, Wydawnictwo Ibidem, Łódź 2007, s. VI

il. 03

Hale produkcyjne ZPB "Poltex"

źródło: Madejski J., Walter Z., *Op. cit.*, s. 167

il. 04

Łódzka prządka

źródło: *Ibidem*, s. 173

il. 05

Łódzka prządka

źródło: *Ibidem*, s. 174

il. 06

Pochód 1-majowy

źródło: *Ibidem*, s. 113

il. 07

Biała Fabryka - Centralne Muzeum Włókiennictwa

źródło: *Ibidem*, s. 62

il. 08

Pracownicy tkalni Zakładów Geyera, ok. 1910 r.

źródło: Łukowska M., *Op. cit.*, s. I

il. 09

Krosna żakardowe w Zakładach K. Scheiblera i L. Grohmana, ok. 1936 r.

źródło: *Ibidem*, s. VI

il. 10

Beczki Grohmana, ul. Targowa 46

źródło: Madejski J., Walter Z., *Op. cit.*, s. 60

il. 11

ZPB "Poltex"

źródło: *Ibidem*, s. 61

il. 12

Domy Towarowe Central

źródło: *Ibidem*, s. 26

il. 13

ZPD Bistona, ul. Dąbrowskiego 234

źródło: *Ibidem*, s. 144

il. 14

RTS Widzew - Ultras

źródło: Instagram, @widzewlodz, dostęp: 27.04.2019

il. 15

Projekt nadruku *Amateur. Independent Fearless & Original.*

il. 16

Haft ultras.

il. 17

Projekt wszywki żakardowej z logotypem kolekcji .